

**Országos
kompetenciamérés
2018**



FIT-jelentés

Telephelyi jelentés

10. évfolyam :: 4 évfolyamos gimnázium

Barcsi Széchényi Ferenc Gimnázium és Kollégium

7570 Barcs, Tavasz utca 3.

OM azonosító: 200908

Telephely kódja: 017



EMBERI ERŐFORRÁSOK
MINISZTERIUMA

 **KTATÁSI HIVATAL**



FIGYELEM! Kérjük, tartsa szem előtt, hogy a 2016/2017. tanévtől a képzési formák elnevezései megváltoztak. A jelentésben a hatályos köznevelési törvényben felsorolt képzési formák megnevezései szerepelnek: a korábbi szakközépiskola szakközépiskolaként, a korábbi szakiskola szakközépiskolaként, a korábbi speciális szakiskola szakiskolaként került feltüntetésre.

Létszám adatok

A telephely létszámadatai a 4 évfolyamos gimnáziumi képzéstípusban a 10. évfolyamon

Osztály neve	Tanulók száma						
	Összesen	SNI tanulók	Mentesült tanulók	BTMN tanulók	HHH tanulók	Jelentésre jogosult tanulók	A jelentésben szereplők
9. ca	19	0	0	0	0	19	18
9. can	27	1	0	0	1	26	25
9. e	21	0	0	0	2	21	21
Összesen	67	1	0	0	3	66	64

A korábbi mérésekben eredménnyel rendelkezőkre vonatkozó létszám adatok

Osztály neve	Tanulók száma	
	Ebben a jelentésben szereplők (előző táblázat utolsó oszlopa)	Ebből a 2016-os mérésben eredménnyel rendelkeznek
9. ca	18	18
9. can	25	24
9. e	21	20
Összesen	64	62

A Tanulói háttérkérdőívre és a családháttér-indexre vonatkozó létszám adatok

Osztály neve	Tanulók száma		
	Jelentésre jogosultak	Tanulói kérdőívet kitöltötte	Van CSH-indexe
9. ca	19	16	15
9. can	26	26	24
9. e	21	19	18
Összesen	66	61	57

A sajátos nevelési igényű vagy problémákkal küzdő tanulók adatai

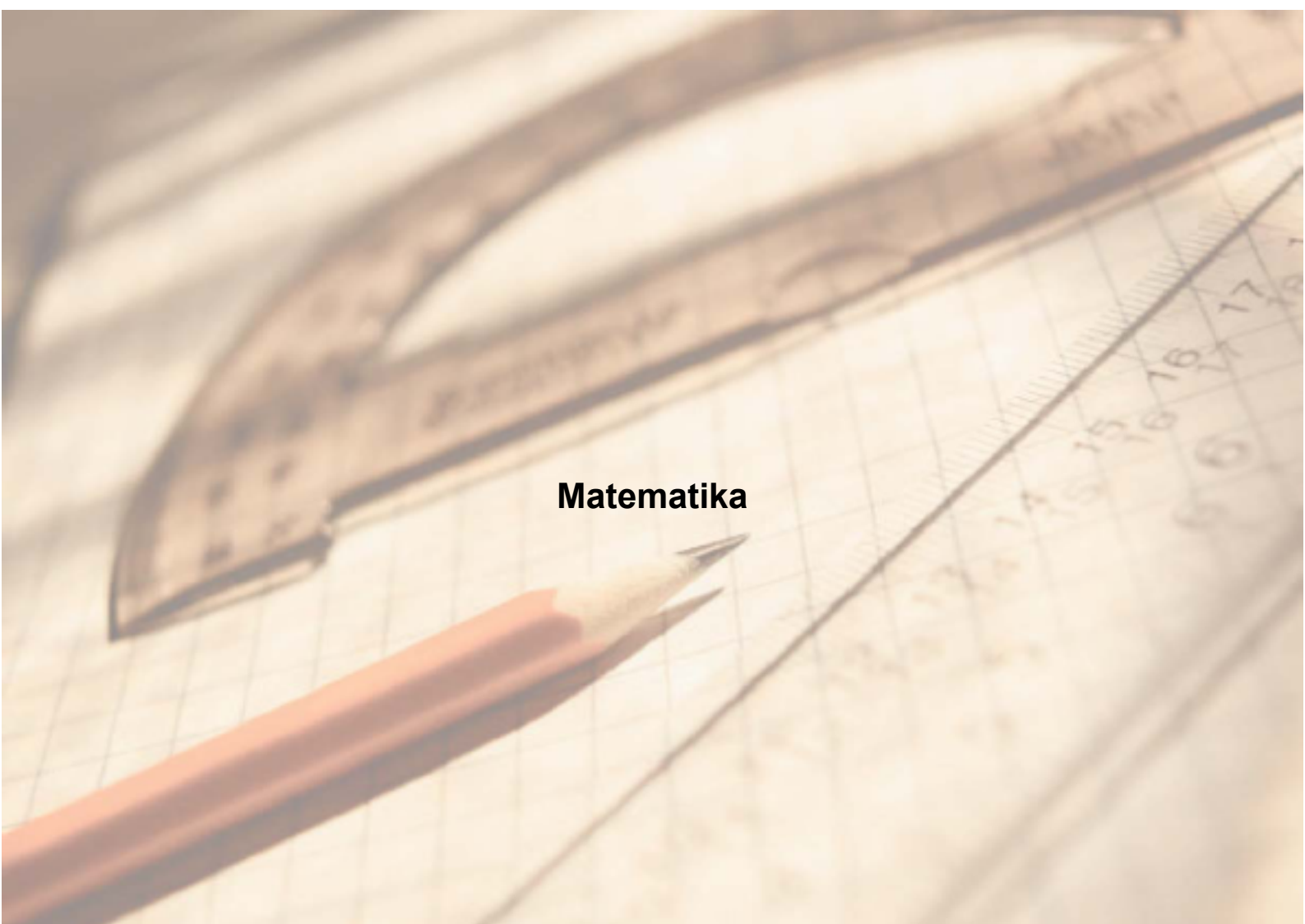
Sajátos nevelési igény típusa	Tanulók száma	
	SNI/BTMN tanulók	Mentesültek a teszt megírása alól
Testi, érzékszervi vagy beszéd fogyatékos tanulók	0	0
Enyhe, közép súlyos vagy súlyos értelmi fogyatékos vagy autista tanulók	0	0
A megismerő funkciók vagy a viselkedés fejlődésének (organikus okra visszavezethető vagy vissza nem vezethető) tartós és súlyos rendellenességével küzdő tanulók	1	0
Beilleszkedési, tanulási vagy magatartási nehézségekkel küzdő tanulók	0	0
Összesen	1	0

A mentesülő tanulók adatai

A mentesség oka	Tanulók száma
SNI tanuló	0
Ideiglenes sérülés miatt mentesített tanuló	0
Nyelvi szempontból mentesíthető tanuló	0
Összesen	0

A telephely jelentésre jogosult tanulóinak előző év végi matematikajegye

Osztály	Szerepel-e a jelentésben?	Előző év végi matematikajegy						Összesen
		-	1	2	3	4	5	
9. ca	Jelentésben szereplők	0	0	0	0	8	10	18
	Jelentésben nem szereplők	0	0	0	1	0	0	1
9. can	Jelentésben szereplők	0	0	0	1	7	17	25
	Jelentésben nem szereplők	0	0	1	0	0	0	1
9. e	Jelentésben szereplők	0	0	1	8	10	2	21
	Jelentésben nem szereplők	0	0	0	0	0	0	0
Összesen	Jelentésben szereplők	0	0	1	9	25	29	64
	Jelentésben nem szereplők	0	0	1	1	0	0	2

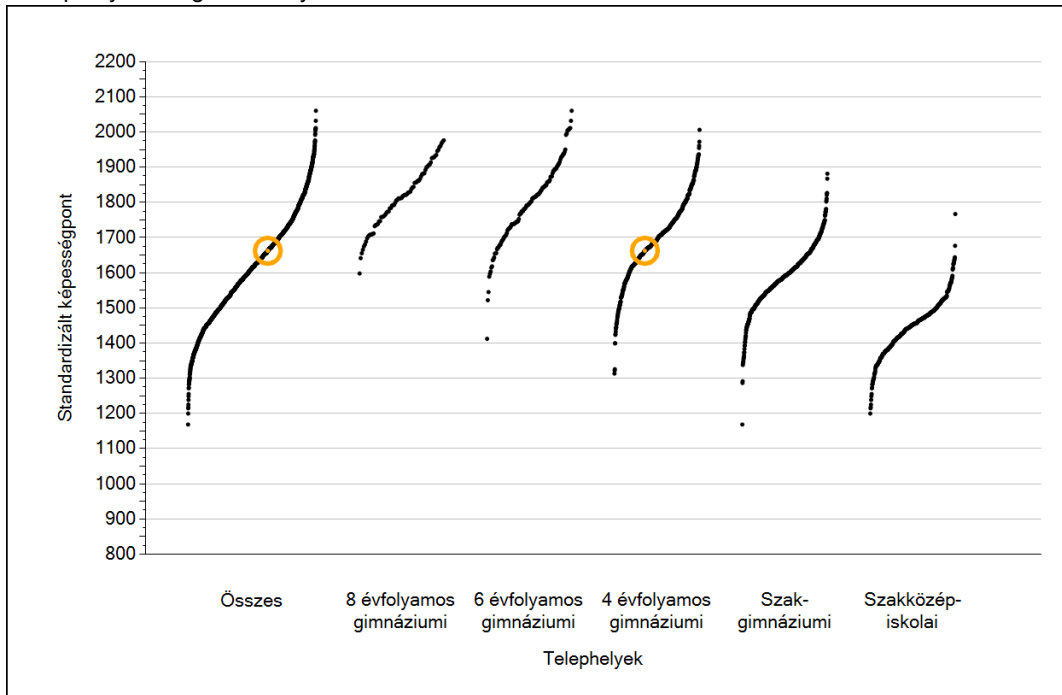


Matematika

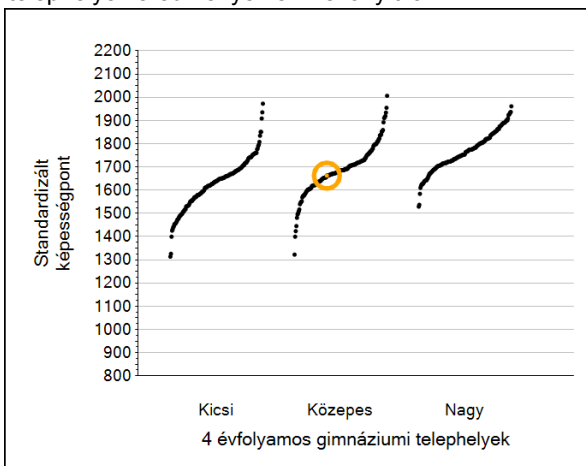
1a

Átlageredmények

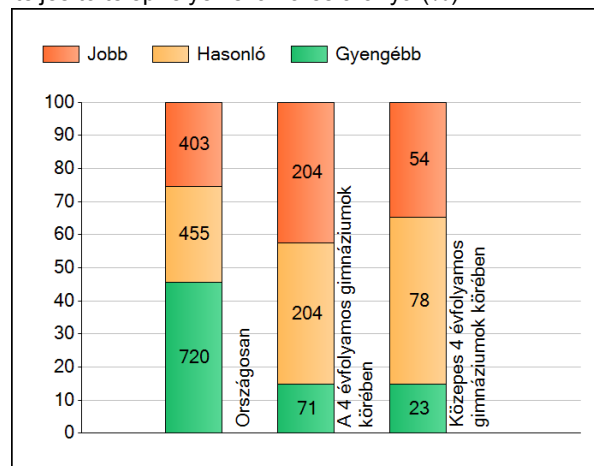
A telephelyek átlageredményeinek összehasonlítása



Az Önök eredményei a 4 évfolyamos gimnáziumi telephelyek eredményeihez viszonyítva



A szignifikánsan jobban, hasonlóan, illetve gyengébben teljesítő telephelyek száma és aránya (%)



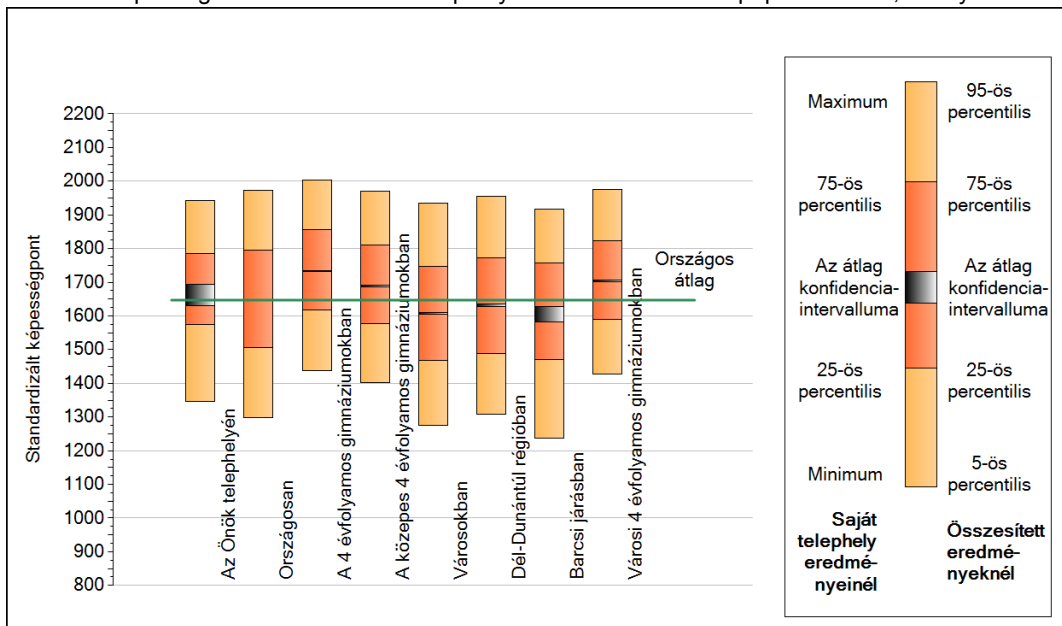
A tanulók átlageredménye és az átlag megbízhatósági tartománya (konfidencia-intervalluma)

Az Önök telephelyén	1663 (1630;1693)	
Országosan	1647 (1646;1648)	
8 évfolyamos gimnáziumokban	1831 (1827;1837)	
6 évfolyamos gimnáziumokban	1820 (1816;1825)	
4 évfolyamos gimnáziumokban	1733 (1731;1735)	Kis 4 évf. gimn. 1633 (1628;1640)
Szakgimnáziumokban	1620 (1618;1621)	Közepes 4 évf. gimn. 1690 (1686;1692)
Szakközépiskolákban	1445 (1442;1447)	Nagy 4 évf. gimn. 1772 (1770;1774)

1b

A képességeloszlás néhány jellemzője

A tanulók képességeloszlása az Önök telephelyén és azokban a részpopulációkban, amelyekbe Önök is tartoznak

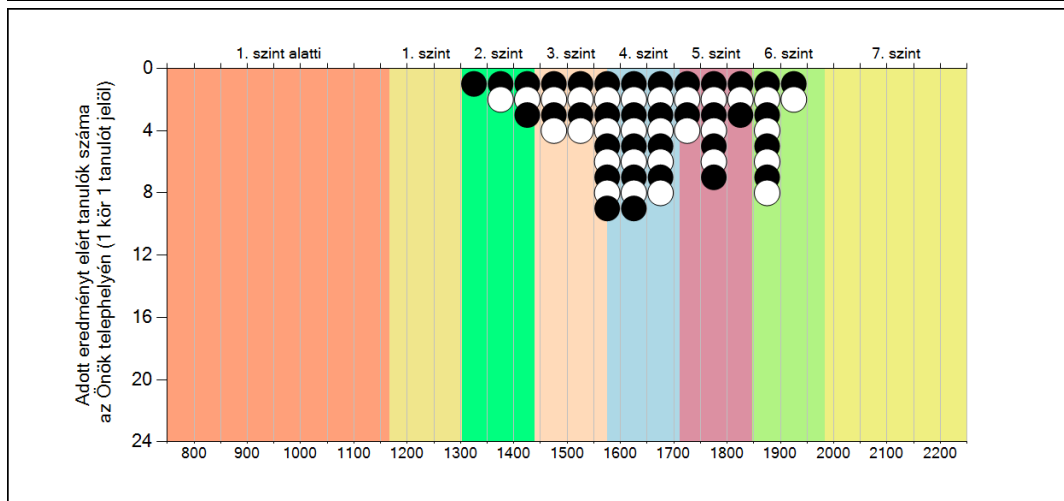
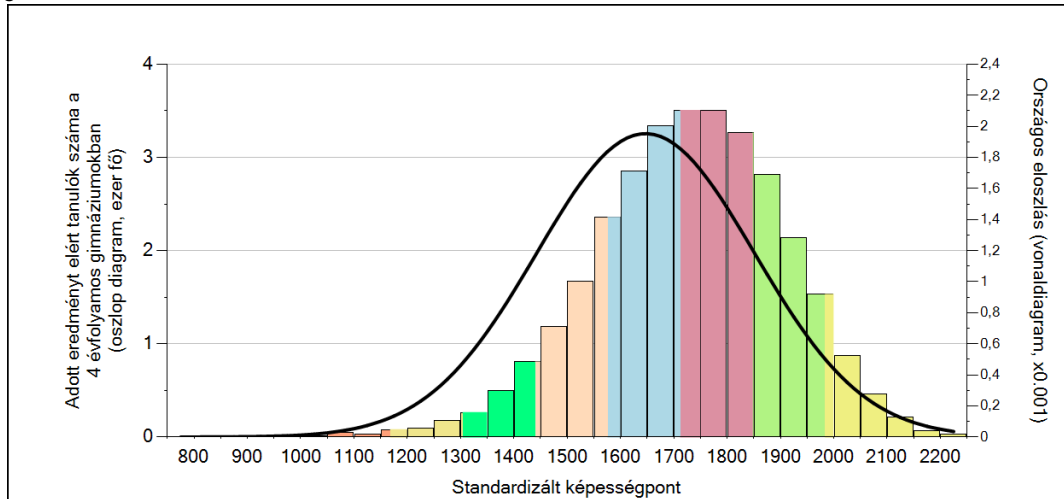


A tanulók képességeloszlása az egyes részpopulációkban

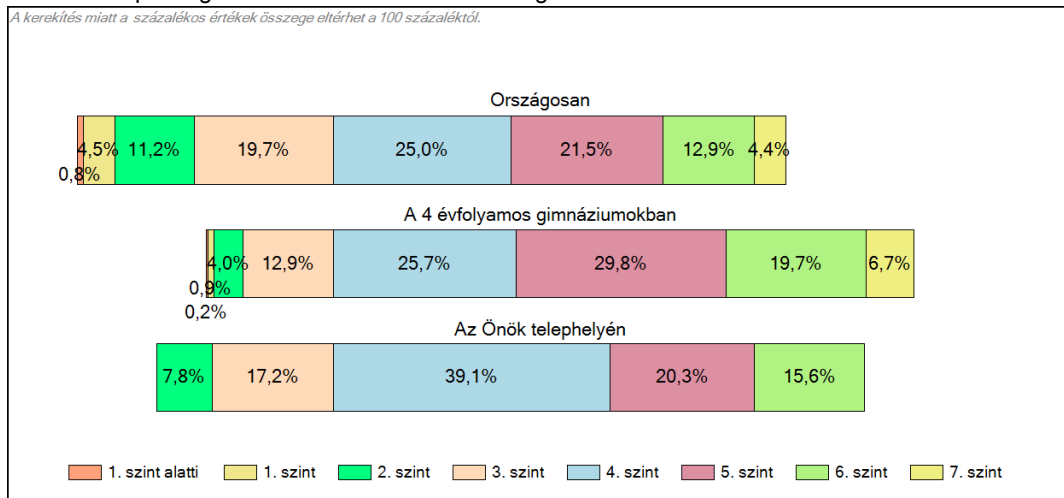
	Min. / 5-ös perc.	25-ös perc.	Átlag (konf. int.)	75-ös perc.	Max. / 95-ös perc.
Az Önök telephelyén	1347	1574	1663 (1630;1693)	1784	1942
Országosan	1298	1507	1647 (1646;1648)	1794	1974
A 4 évfolyamos gimnáziumokban	1437	1619	1733 (1731;1735)	1856	2005
A közepes 4 évfolyamos gimnáziumokban	1403	1576	1690 (1686;1692)	1811	1970
Városokban	1275	1468	1607 (1606;1609)	1747	1935
Dél-Dunántúl régióban	1308	1489	1631 (1628;1635)	1772	1956
Barcsi járásban	1236	1472	1606 (1582;1629)	1756	1917
Városi 4 évfolyamos gimnáziumokban	1427	1590	1704 (1701;1707)	1823	1976

1c Képességeloszlás

Az országos eloszlás, valamint a tanulók eredményei a 4 évfolyamos gimnáziumokban és az Önök 4 évfolyamos gimnáziumában



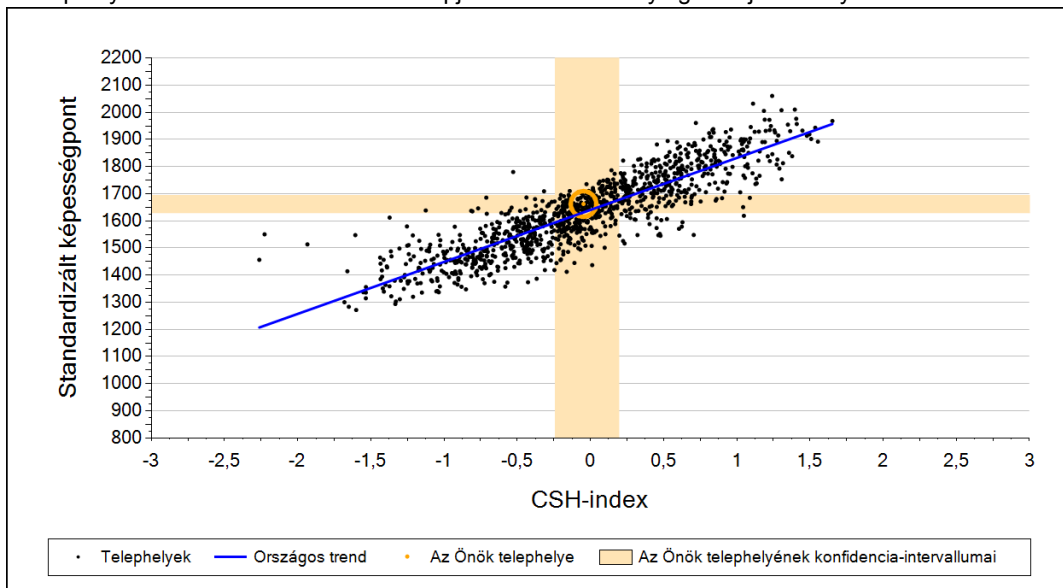
A tanulók képességszintek szerinti százalékos megoszlása



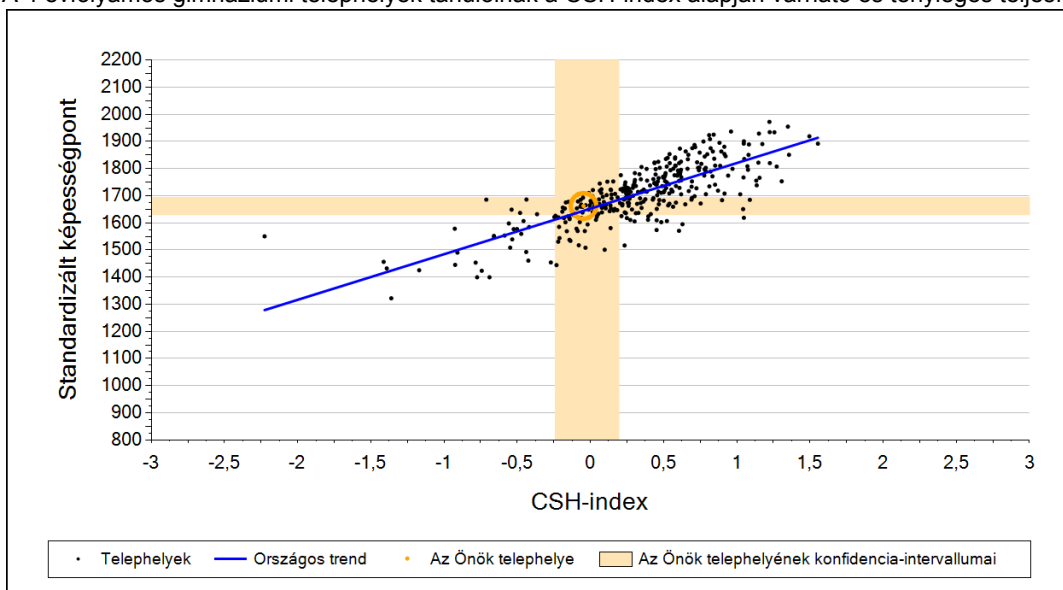
2a

Átlageredmény a CSH-index tükrében*

A telephelyek tanulóinak a CSH-index alapján várható és tényleges teljesítménye



A 4 évfolyamos gimnáziumi telephelyek tanulóinak a CSH-index alapján várható és tényleges teljesítménye



Telephelyeik eredménye a regressziós becslés alapján várható eredmény tükrében

Telephelyük tényleges eredménye	1663	(1630;1693)
Várható eredmény az összes telephelyre illesztett regressziós egyenes alapján	1631	(a tényleges eredmény ettől nem különbözik szignifikánsan)
Várható eredmény a 4 évfolyamos gimnáziumi telephelyekre illesztett regressziós egyenes alapján	1645	(a tényleges eredmény ettől nem különbözik szignifikánsan)

A CSH-index átlagértéke és az átlag megbízhatósági tartománya

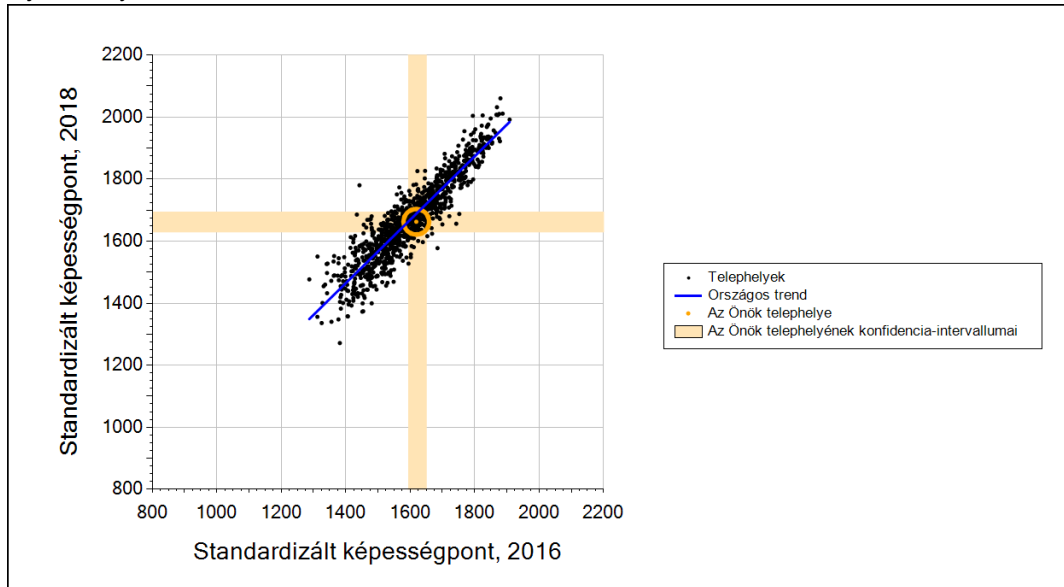
Az Önök telephelyén	-0,047	(-0,241;0,194)
Országosan	0,026	(0,020;0,030)
4 évfolyamos gimnáziumokban	0,438	(0,430;0,450)

* Csak azok a telephelyek szerepelnek az ábrákon, amelyeken legalább a diákok kétharmadára és legalább tíz tanulóra kiszámítható a CSH-index, és a CSH-indexszel rendelkező diákok átlaga belesik az összes diák képességátlagának konfidencia-intervallumába mindkét felmért terület esetében.

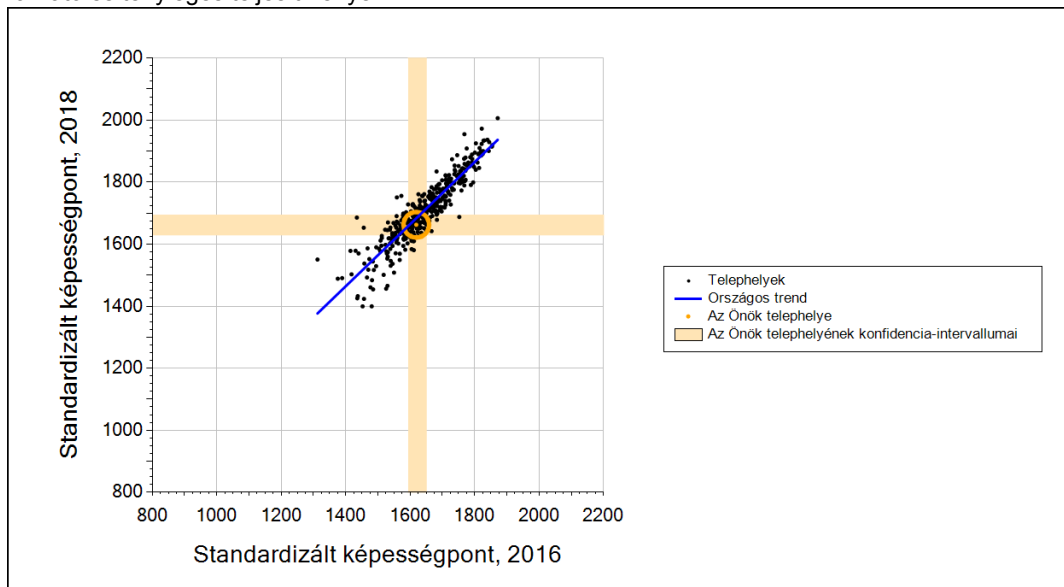
2b

Átlageredmény a tanulók korábbi eredményének tükrében*

A telephely tanulóinak a két évvel korábbi mérésben elért átlageredményük alapján várható és tényleges teljesítménye



A 4 évfolyamos gimnáziumi telephelyek tanulóinak a két évvel korábbi mérésben elért átlageredményük alapján várható és tényleges teljesítménye



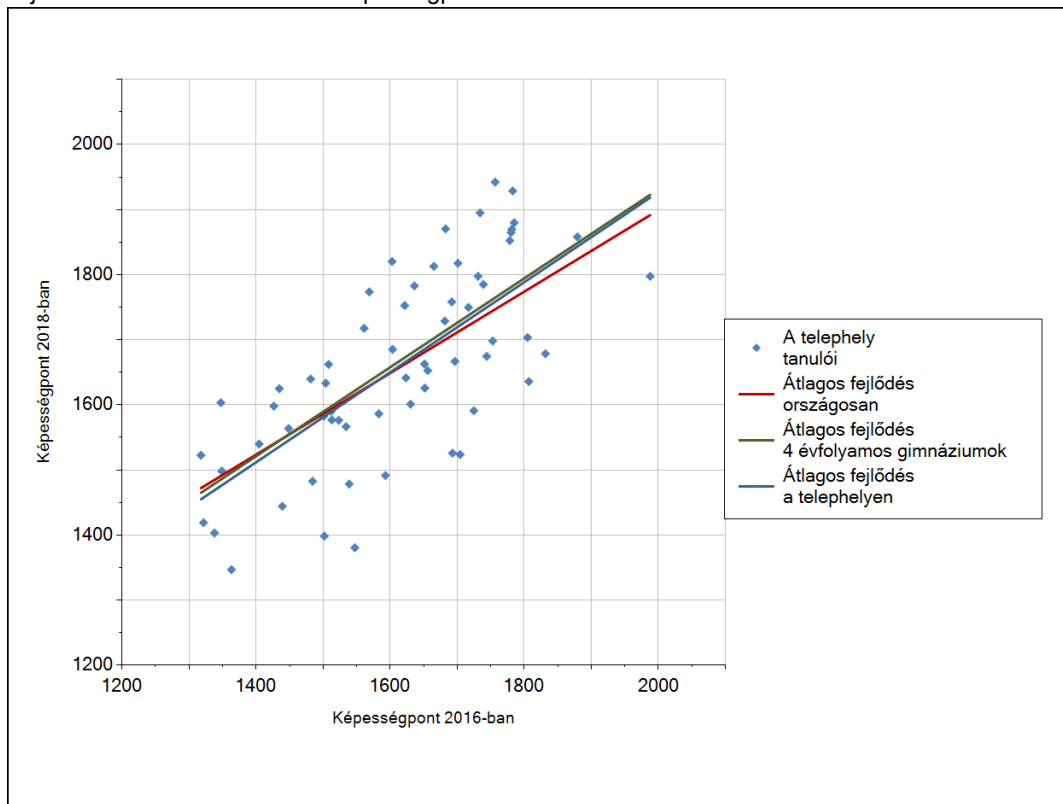
Telephelyeik eredménye a regressziós becslés alapján várható eredmény tükrében

Telephelyük 2018-as eredménye	1663	(1630;1693)
Telephelyük tanulóinak 2016-os átlageredménye	1619	(1593;1650)
Várható eredmény az összes telephelyre illesztett regressziós egyenes alapján	1688	(a tényleges eredmény ettől nem különbözik szignifikánsan)
Várható eredmény a 4 évfolyamos gimnáziumi telephelyekre illesztett regressziós egyenes alapján	1683	(a tényleges eredmény ettől nem különbözik szignifikánsan)

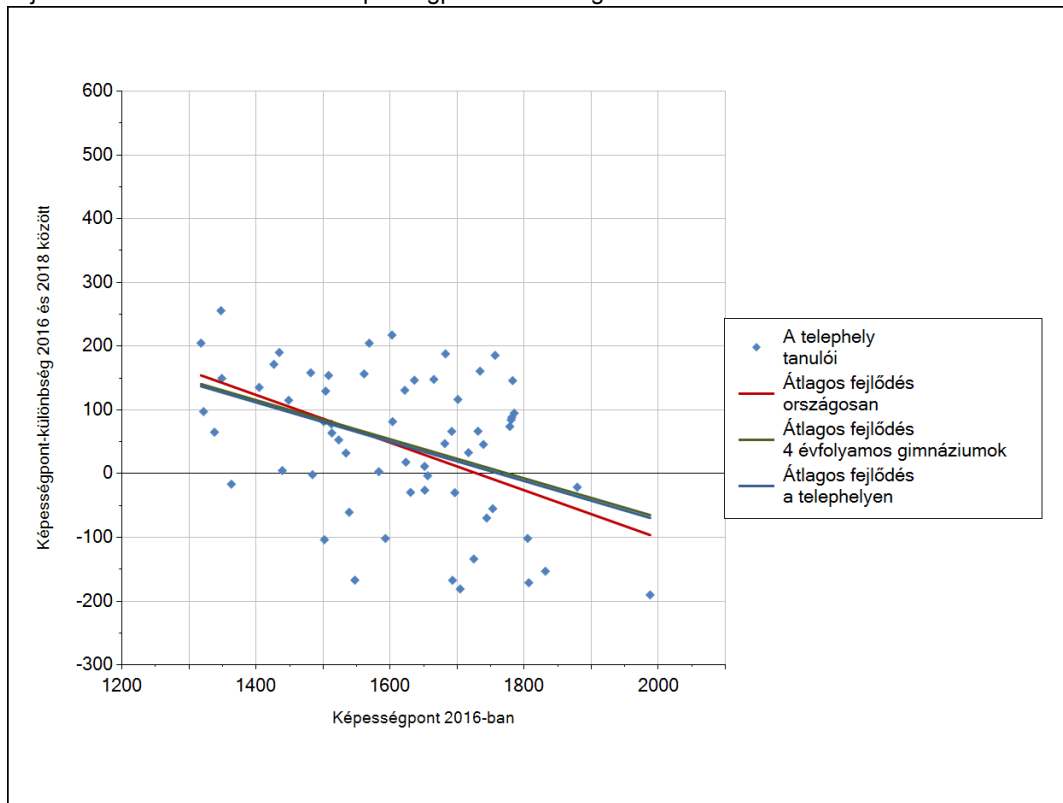
* Csak azok a telephelyek szerepelnek az ábrán, amelyek esetében legalább a tanulók kétharmada és legalább tíz tanuló megírta a két évvel korábbi mérést, és amelyeken a korábbi eredménnyel rendelkező diákok e mérésbeli átlaga beleesik az összes diák e mérésben elért képességátlagának konfidencia-intervallumába mindkét területen.

3a A tanulók fejlődése a telephelyen

Fejlődés 2016 és 2018 között - képességpontok



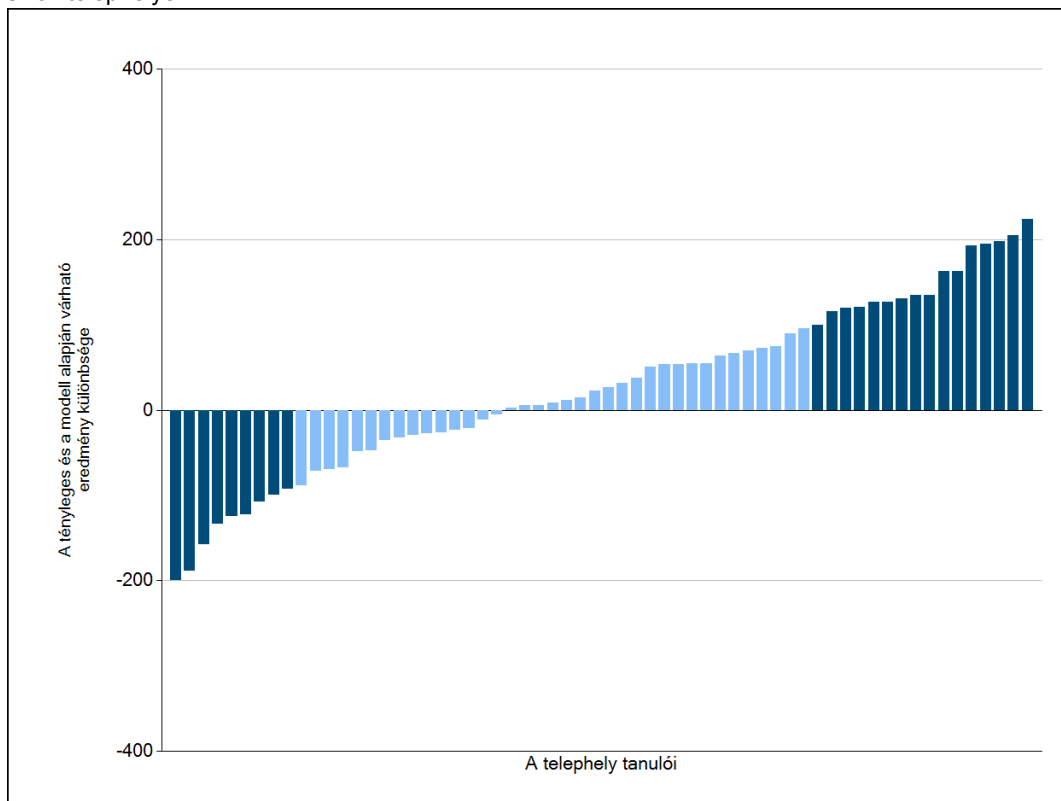
Fejlődés 2016 és 2018 között - képességpont-különbségek



3b

A tanulók egyéni fejlődése a komplex fejlődési modell alapján*

A tanulók tényleges eredménye és a komplex modell alapján becsült, várható eredménye közötti különbségek az Önök telephelyén



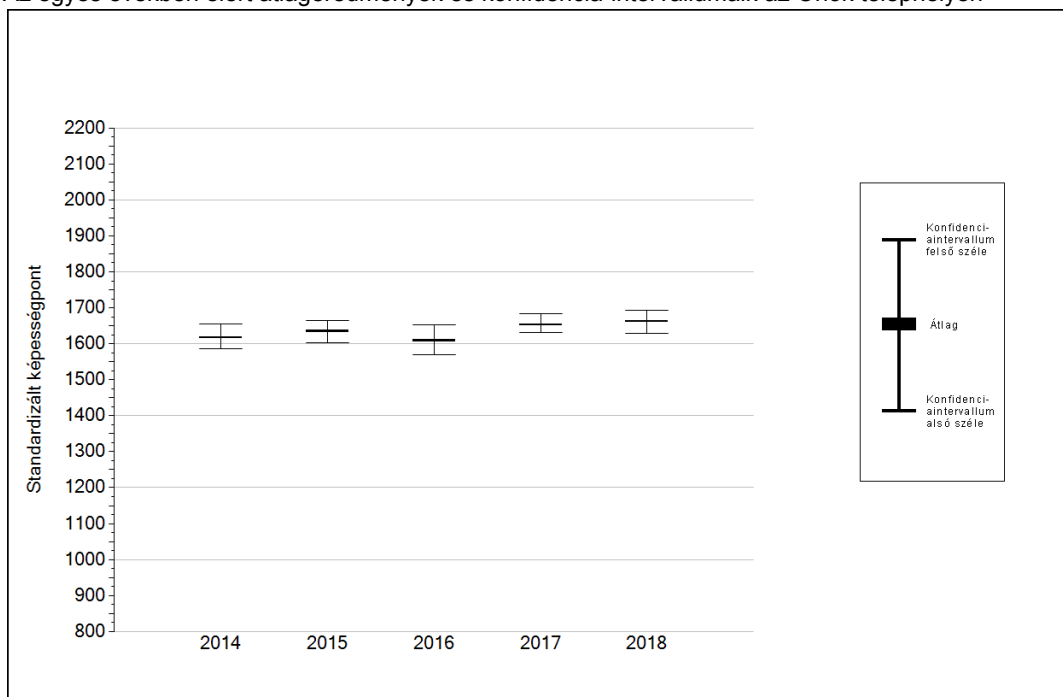
Sötétebb színnel jelöltük, ha a tanuló eredménye szignifikánsan különbözik a komplex fejlődési modell alapján várható eredménytől.

* A komplex fejlődési modellben a tanulók becsült, várható eredményének meghatározásakor a tanuló korábbi eredményei mellett a fejlődést befolyásoló egyéb tényezőket is figyelembe veszünk. Ilyenek pl. a szociális, gazdasági és kulturális háttérét mérő jellemzők, a tanuló neme, az osztály és a telephely tanulóinak két évvel korábbi átlageredménye, valamint a telephely alapvető jellemzői, mint a képzési forma és a település típusa. A becsült érték tehát azt jelképezi, hogy a hasonló családi háttérű, ugyanolyan nemű tanulók, akiknek két évvel korábbi eredménye hasonló volt, emellett 2018-ban hasonló osztályba és telephelyre jártak, átlagosan milyen eredményt értek el a 2018. évi felmérésben. A modellről bővebben az Útmutató a telephelyi jelentés ábráinak értelmezéséhez dokumentumban olvashatnak.

4a

Az átlageredmény alakulása a 10. évfolyamon

Az egyes években elért átlageredmények és konfidencia-intervallumaik az Önök telephelyén



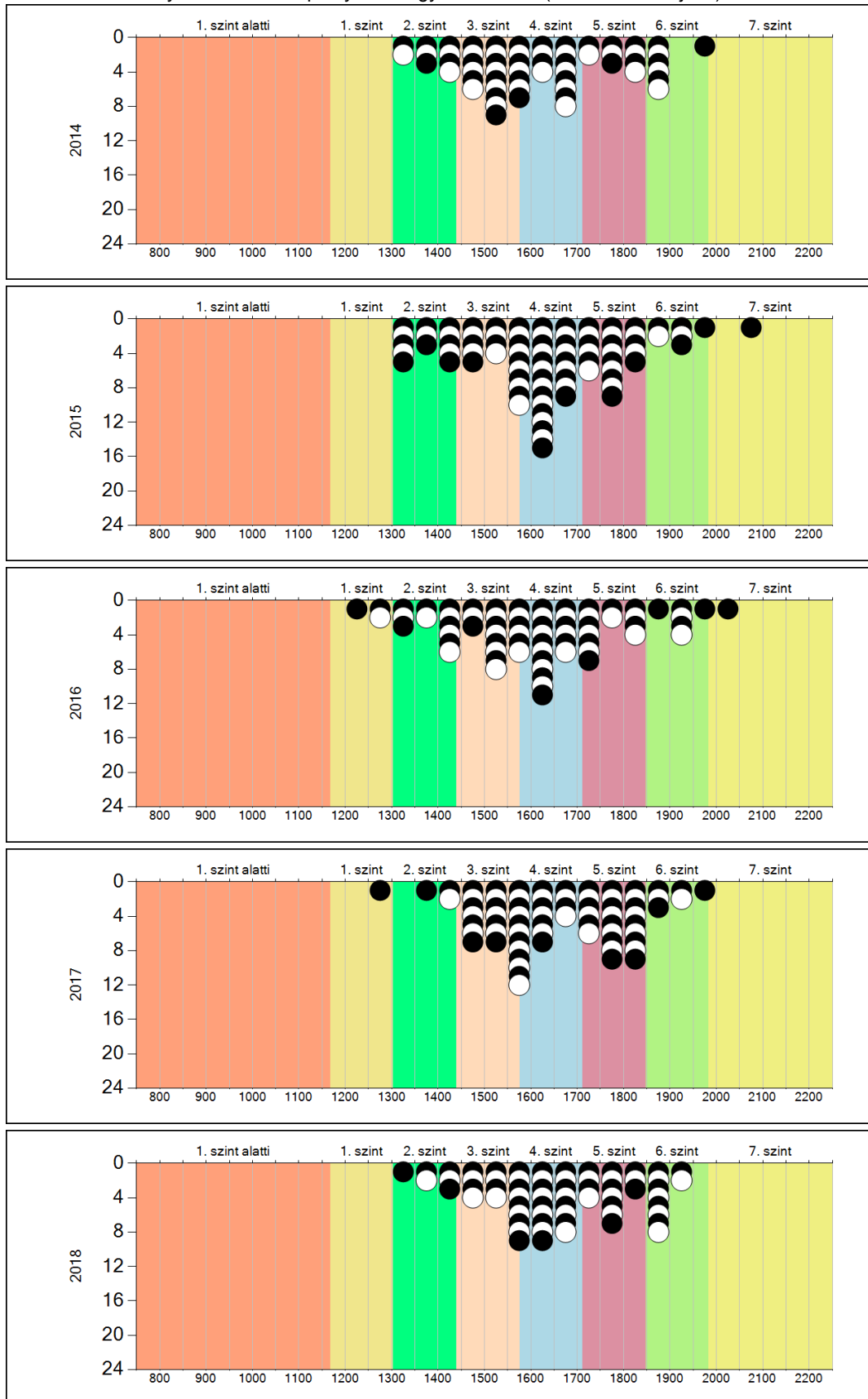
Év	Átlag (konf. int.)	A 2018. évi eredmény és a korábbi évek eredményei közötti különbség (konf.int.)
2018	1663 (1630;1693)	-
2017	1653 (1630;1683) ⊙	9 (-44;54)
2016	1609 (1569;1653) ⊙	54 (-6;103)
2015	1634 (1603;1664) ⊙	28 (-23;77)
2014	1617 (1585;1655) ⊙	45 (-6;97)

- ▲ A 2018. évi eredmény szignifikánsan magasabb
- ⊙ Nincs szignifikáns változás a 2018. évi eredményekben
- ▼ A 2018. évi eredmény szignifikánsan alacsonyabb

4b

A képességeloszlás alakulása a 10. évfolyamon

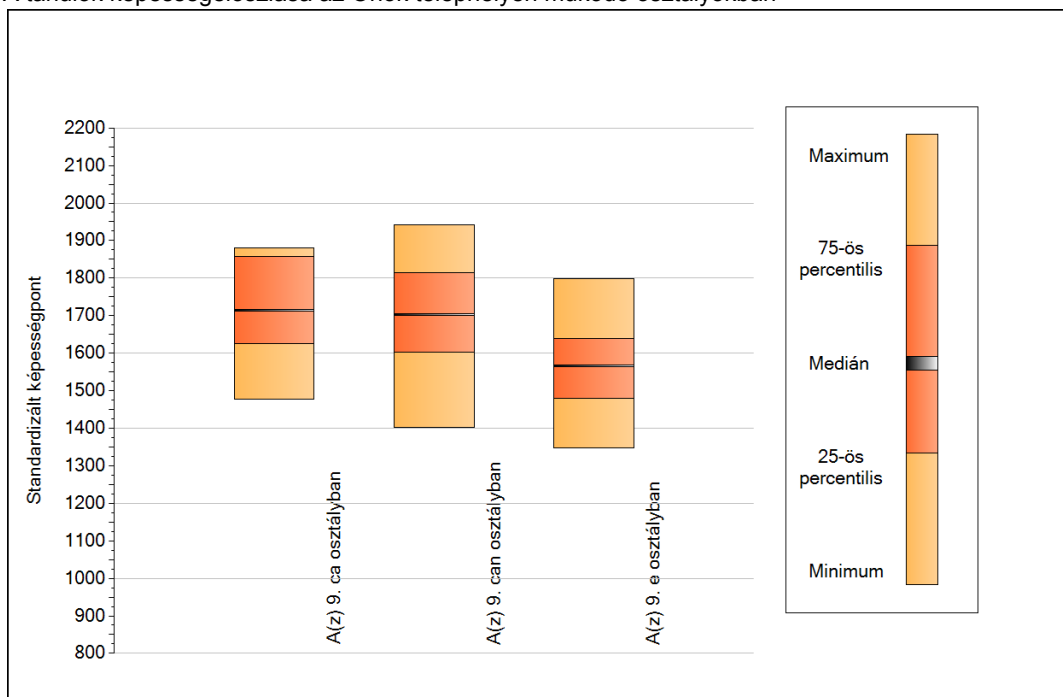
A tanulók eredményei az Önök telephelyén az egyes években (1 kör 1 tanulót jelöl)



5a

A képességeloszlás néhány jellemzője osztályonként

A tanulók képességeloszlása az Önök telephelyén működő osztályokban



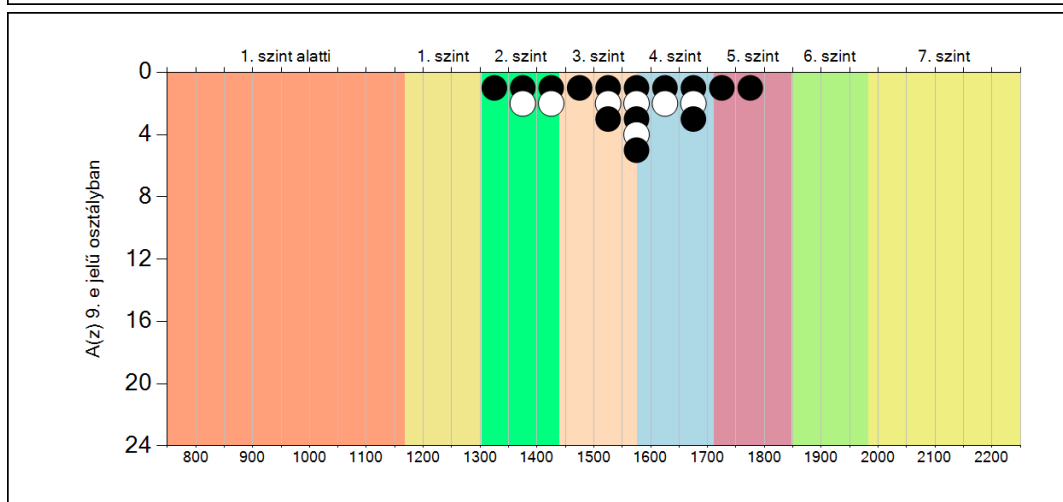
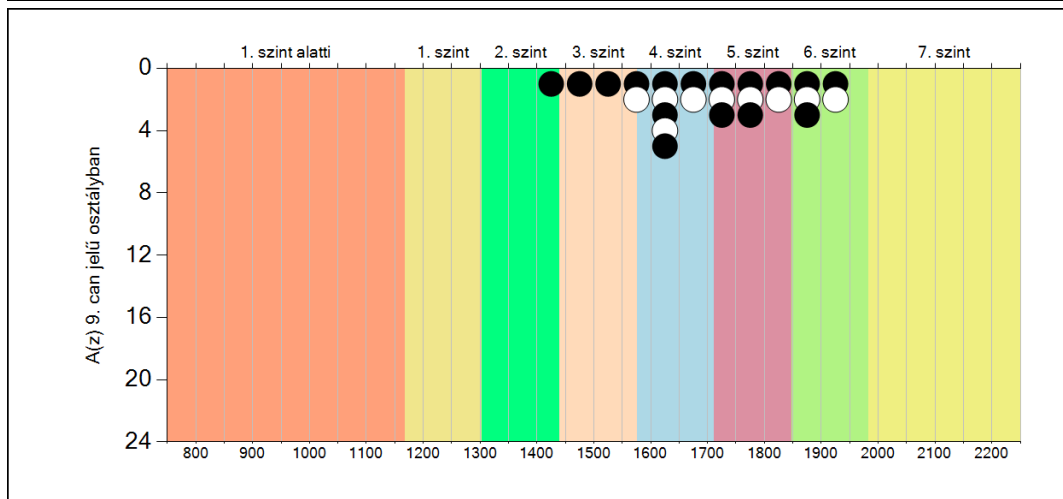
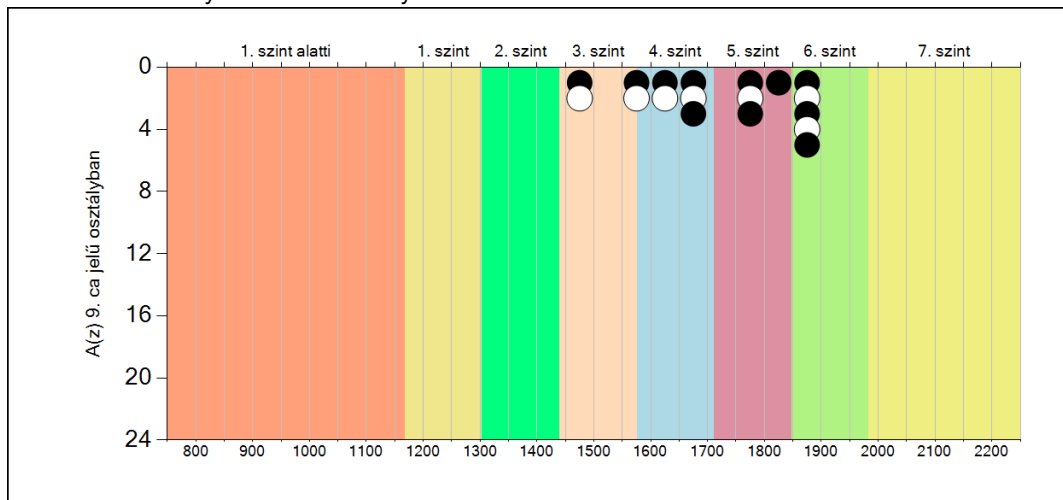
A tanulók képességeloszlása az Önök osztályaiban

	Minimum	25 percent.	Medián	75 percent.	Maximum
A(z) 9. ca osztályban	1478	1625	1713	1858	1880
A(z) 9. can osztályban	1403	1603	1703	1815	1942
A(z) 9. e osztályban	1347	1479	1566	1640	1798

5b

A képességeloszlás osztályonként

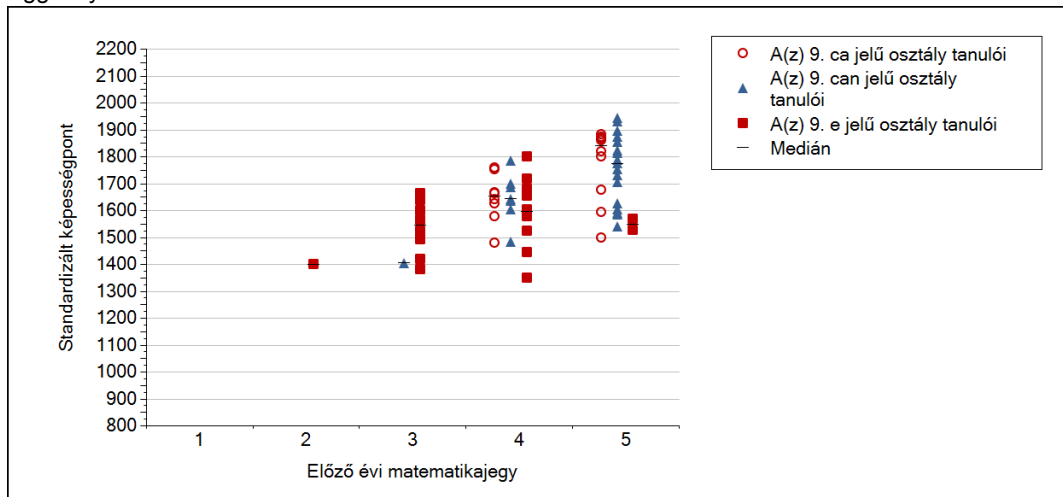
A tanulók eredményei az Önök osztályaiban



5c

A képességeloszlás az előző év végi matematikajegy függvényében

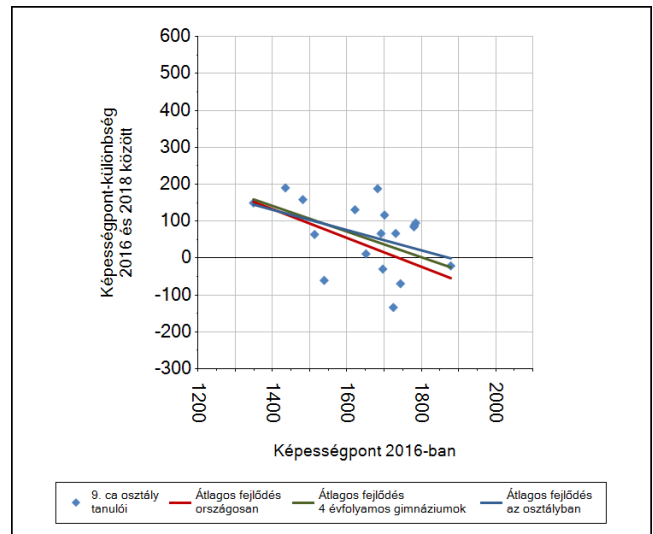
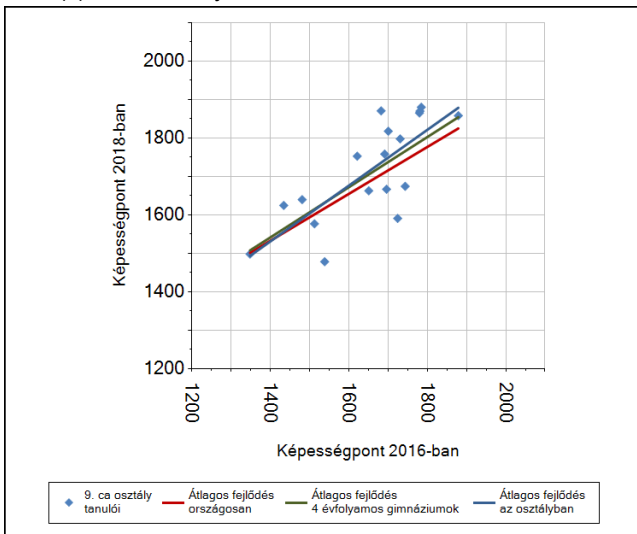
A tanulók képességeloszlása az Önök telephelyén működő osztályokban az előző év végi matematikajegy függvényében



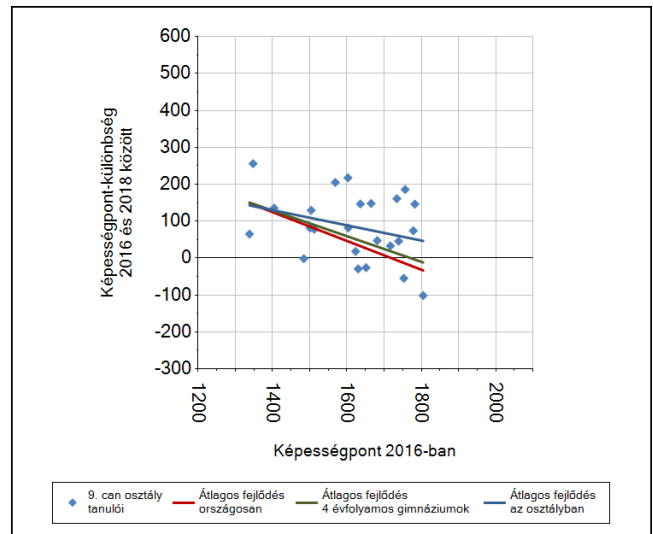
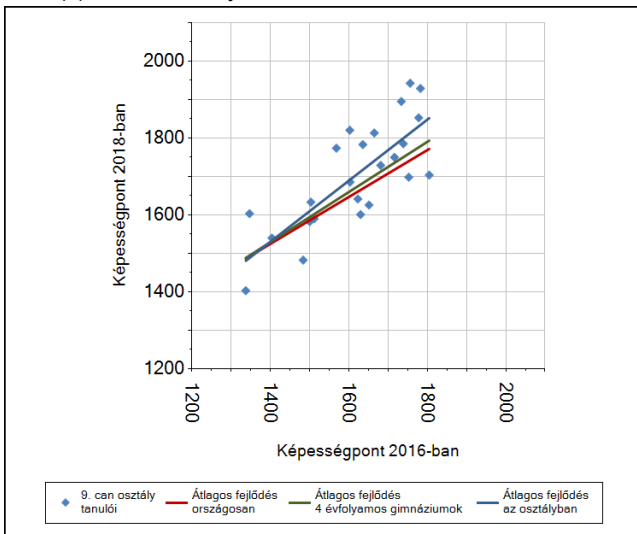
		Előző év végi matematikajegy	Minimum	Medián	Maximum
A(z) 9. ca jelű osztály	1		-	-	-
	2		-	-	-
	3		-	-	-
	4		1478	1651	1758
	5		1498	1838	1880
A(z) 9. can jelű osztály	1		-	-	-
	2		-	-	-
	3		1403	1403	1403
	4		1482	1641	1783
	5		1540	1773	1942
A(z) 9. e jelű osztály	1		-	-	-
	2		1398	1398	1398
	3		1380	1543	1662
	4		1347	1595	1798
	5		1526	1546	1566

6a A tanulók fejlődése osztályonként

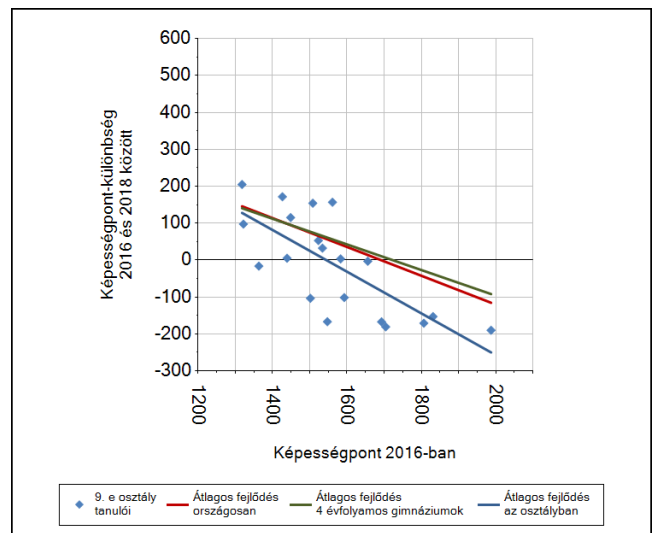
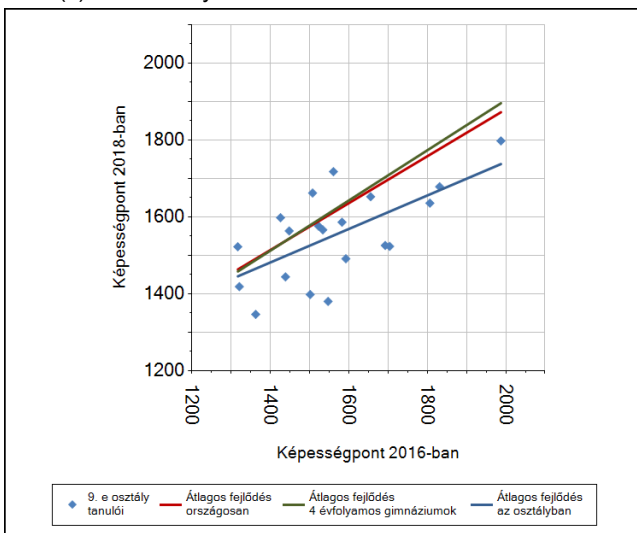
A(z) 9. ca osztály tanulói



A(z) 9. can osztály tanulói



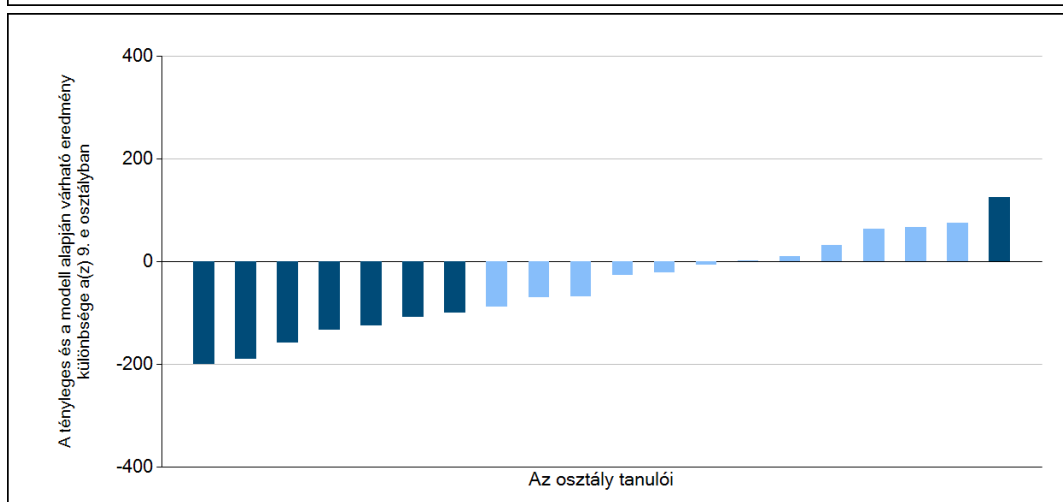
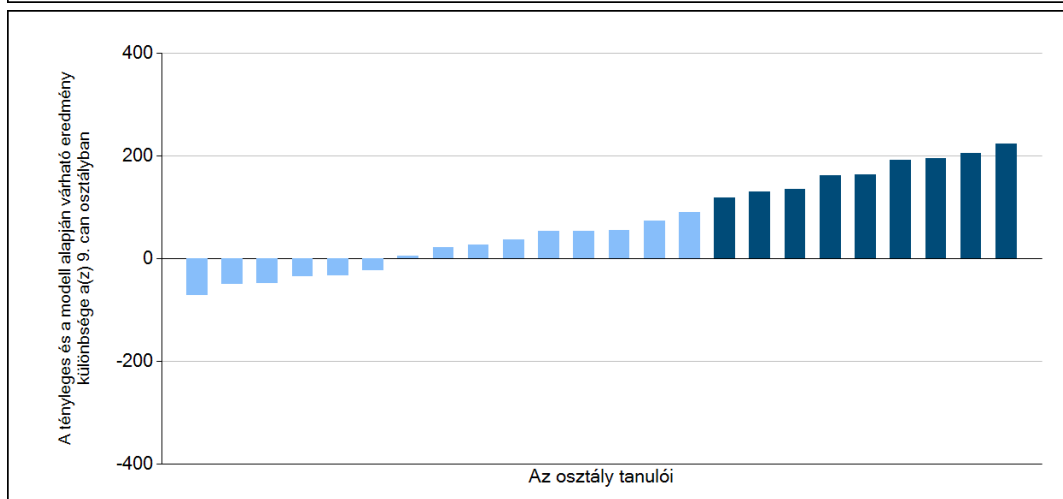
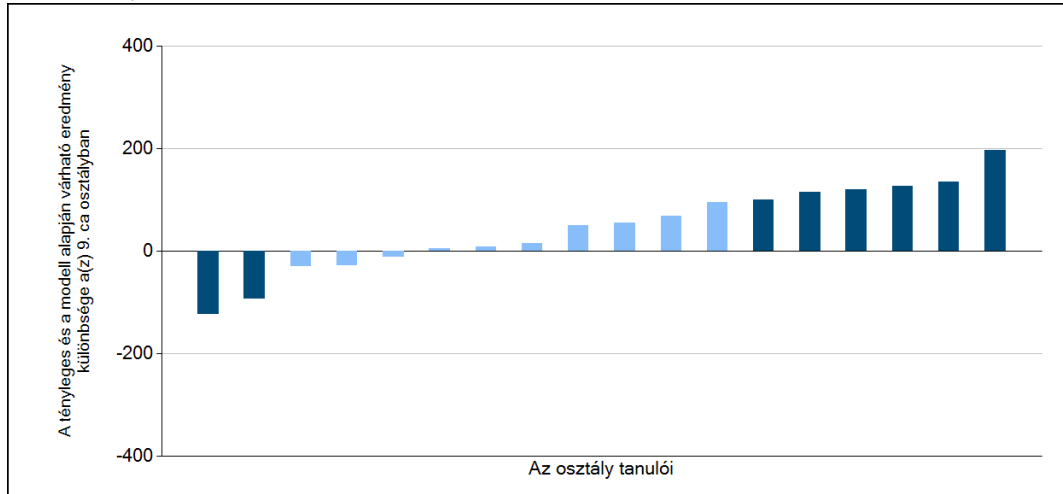
A(z) 9. e osztály tanulói



6b

A tanulók egyéni fejlődése a komplex fejlődési modell alapján osztályonként*

A tanulók tényleges eredménye és a komplex modell alapján becsült, várható eredménye közötti különbségek az Önök osztályaiban



Sötétebb színnel jelöltük, ha a tanuló eredménye szignifikánsan különbözik a komplex fejlődési modell alapján várható eredménytől.

* A komplex fejlődési modellben a tanulók becsült, várható eredményének meghatározásakor a tanuló korábbi eredményei mellett a fejlődést befolyásoló egyéb tényezőket is figyelembe vesszünk. Ilyenek pl. a szociális, gazdasági és kulturális háttérét mérő jellemzők, a tanuló neme, az osztály és a telephely tanulójának két évvel korábbi átlageredménye, valamint a telephely alapvető jellemzői, mint a képzési forma és a település típusa. A becsült érték tehát azt jelképezi, hogy a hasonló családi háttérű, ugyanolyan nemű tanulók, akiknek két évvel korábbi eredménye hasonló volt, emellett 2018-ban hasonló osztályba és telephelyre jártak, átlagosan milyen eredményt értek el a 2018. évi felmérésben. A modelltől bővebben az Útmutató a telephelyi jelentés ábráinak értelmezéséhez dokumentumban olvashatnak.

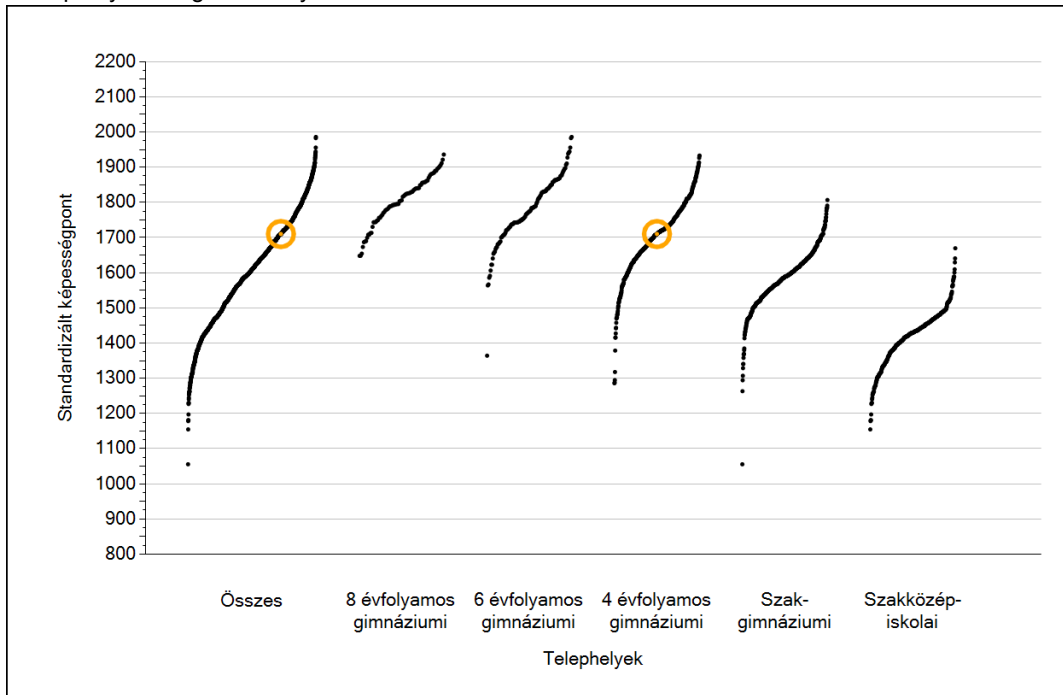
A silver, ornate pocket watch with intricate engravings is placed on an open book. The book's pages are filled with handwritten text in a cursive script. The watch has a decorative, floral-patterned top and a small handle on the side. The scene is softly lit, creating a warm, scholarly atmosphere.

Szövegértés

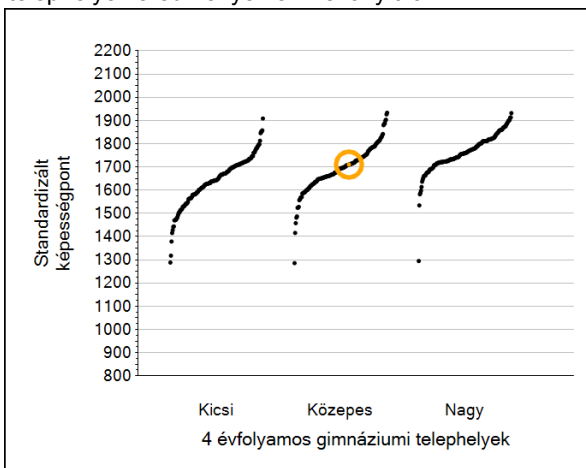
1a

Átlageredmények

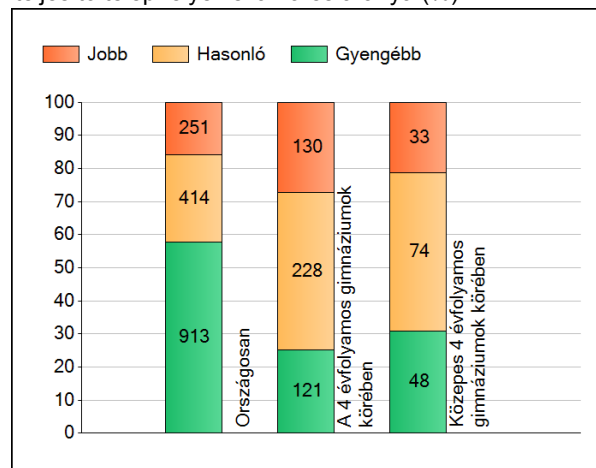
A telephelyek átlageredményeinek összehasonlítása



Az Önök eredményei a 4 évfolyamos gimnáziumi telephelyek eredményeihez viszonyítva



A szignifikánsan jobban, hasonlóan, illetve gyengébben teljesítő telephelyek száma és aránya (%)



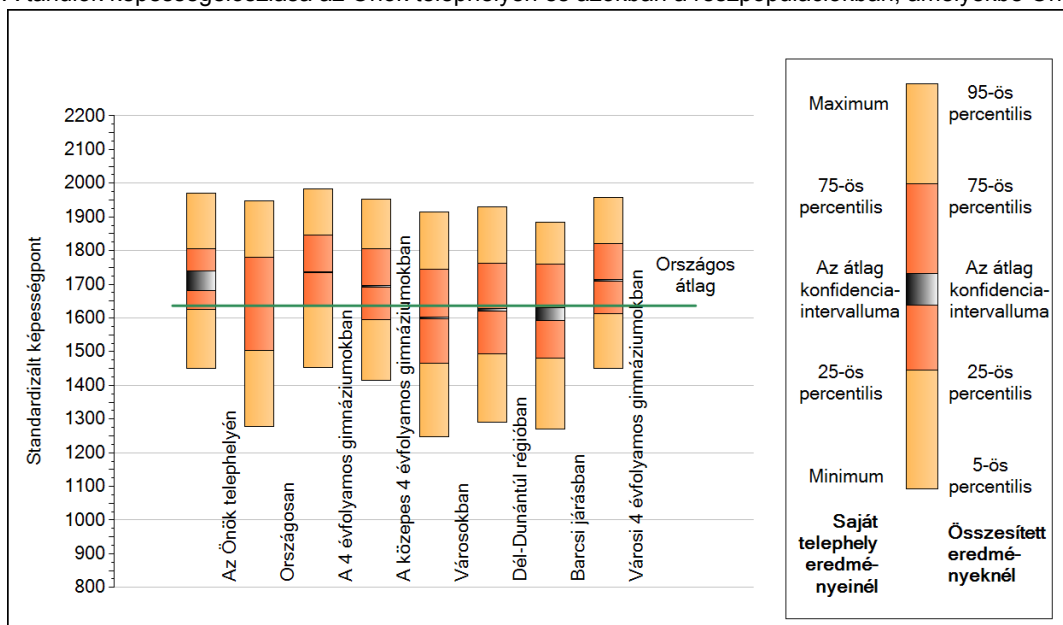
A tanulók átlageredménye és az átlag megbízhatósági tartománya (konfidencia-intervalluma)

Az Önök telephelyén	1710 (1682;1741)	
Országosan	1636 (1636;1637)	
8 évfolyamos gimnáziumokban	1818 (1812;1824)	
6 évfolyamos gimnáziumokban	1798 (1794;1802)	
4 évfolyamos gimnáziumokban	1735 (1733;1736)	Kis 4 évf. gimn. 1644 (1640;1650)
Szaggimnáziumokban	1607 (1605;1609)	Közepes 4 évf. gimn. 1694 (1691;1698)
Szakközépiskolákban	1418 (1415;1420)	Nagy 4 évf. gimn. 1771 (1769;1773)

1b

A képességeloszlás néhány jellemzője

A tanulók képességeloszlása az Önök telephelyén és azokban a részpopulációkban, amelyekbe Önök is tartoznak



A tanulók képességeloszlása az egyes részpopulációkban

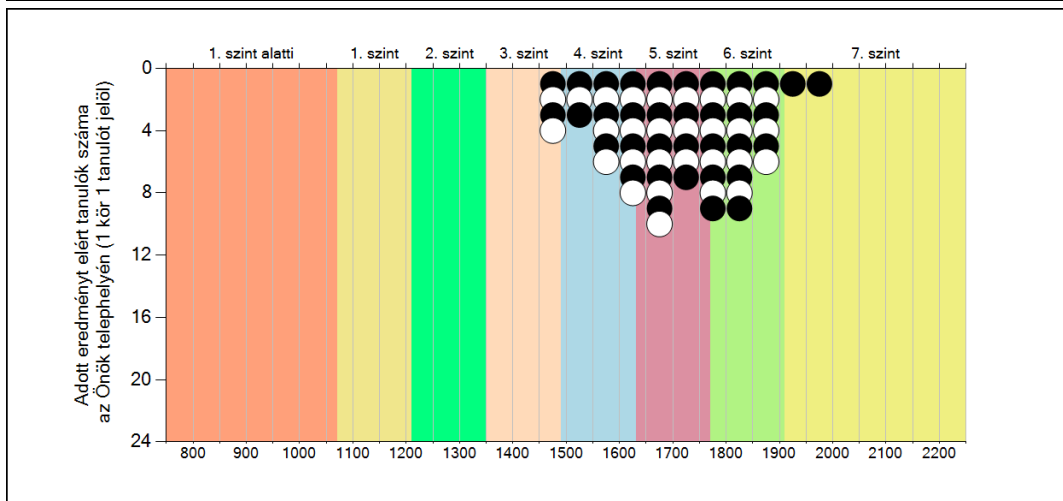
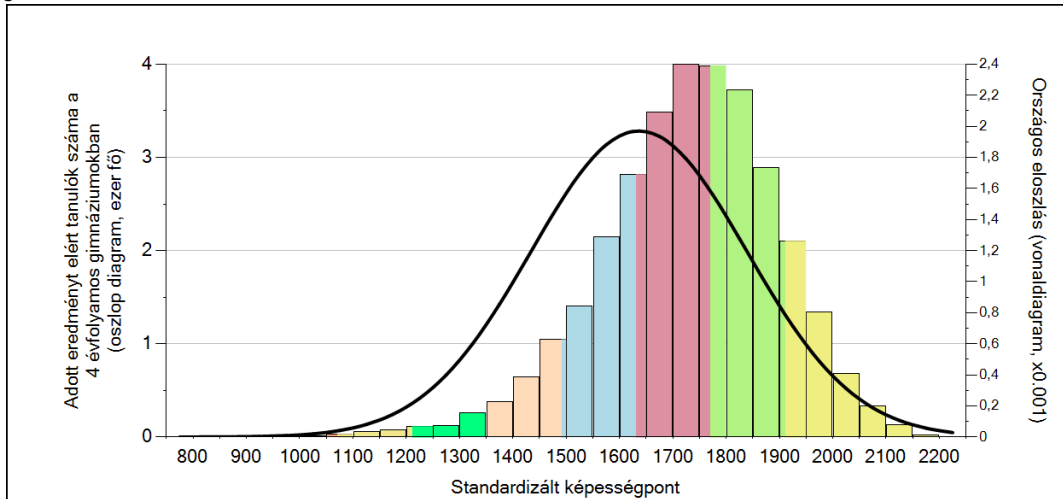
	Min. / 5-ös perc.	25-ös perc.	Átlag (konf. int.)	75-ös perc.	Max. / 95-ös perc.
Az Önök telephelyén	1451	1626	1710 (1682;1741)	1805	1969
Országosan	1279	1504	1636 (1636;1637)	1781	1948
A 4 évfolyamos gimnáziumokban	1454	1636	1735 (1733;1736)	1846	1983
A közepes 4 évfolyamos gimnáziumokban	1415	1594	1694 (1691;1698)	1806	1953
Városokban	1248	1465	1600 (1598;1602)	1744	1915
Dél-Dunántúl régióban	1289	1494	1625 (1620;1627)	1763	1930
Barcsi járásban	1271	1481	1614 (1593;1630)	1759	1884
Városi 4 évfolyamos gimnáziumokban	1450	1614	1712 (1710;1714)	1820	1957

Szövegértés

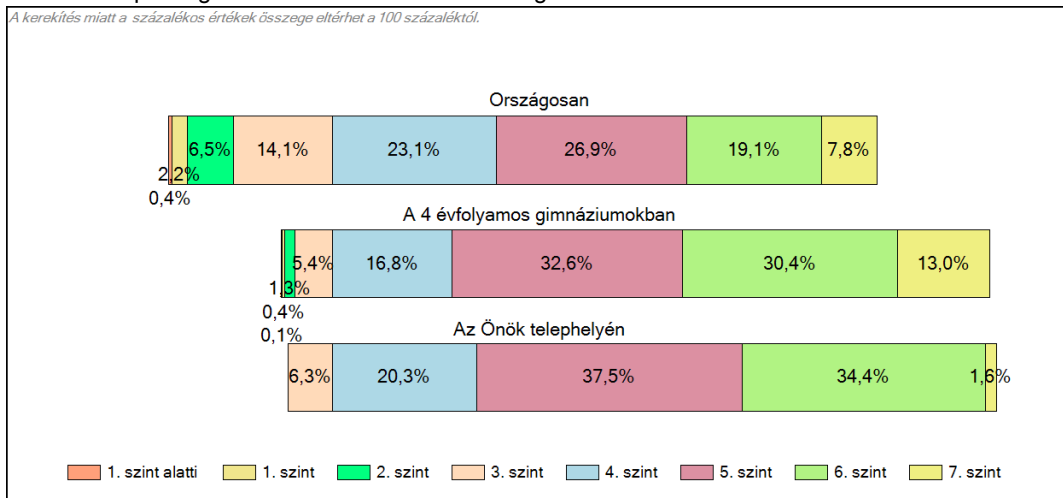
1c

Képességeloszlás

Az országos eloszlás, valamint a tanulók eredményei a 4 évfolyamos gimnáziumokban és az Önök 4 évfolyamos gimnáziumában

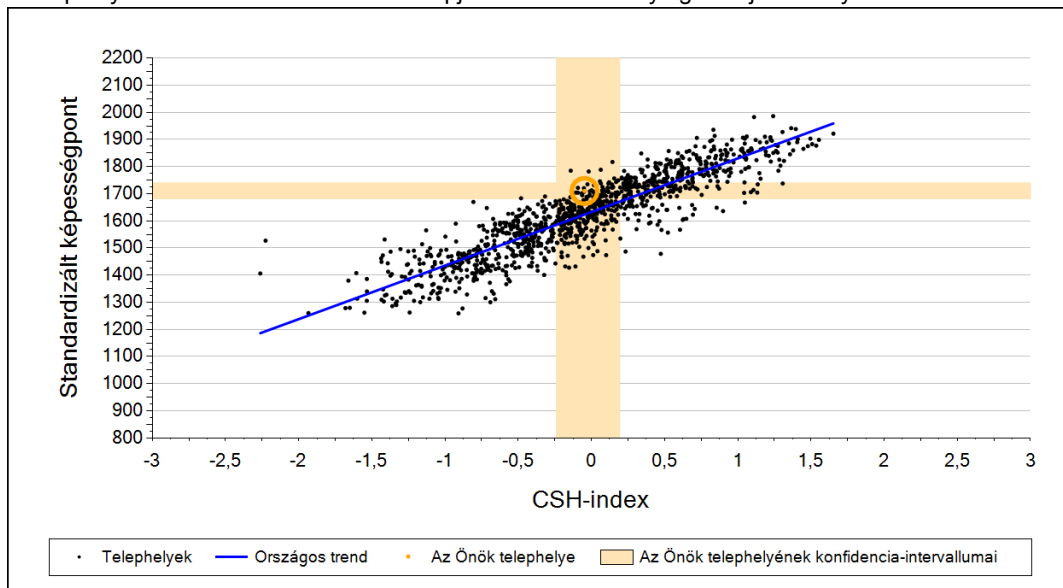


A tanulók képességszintek szerinti százalékos megoszlása

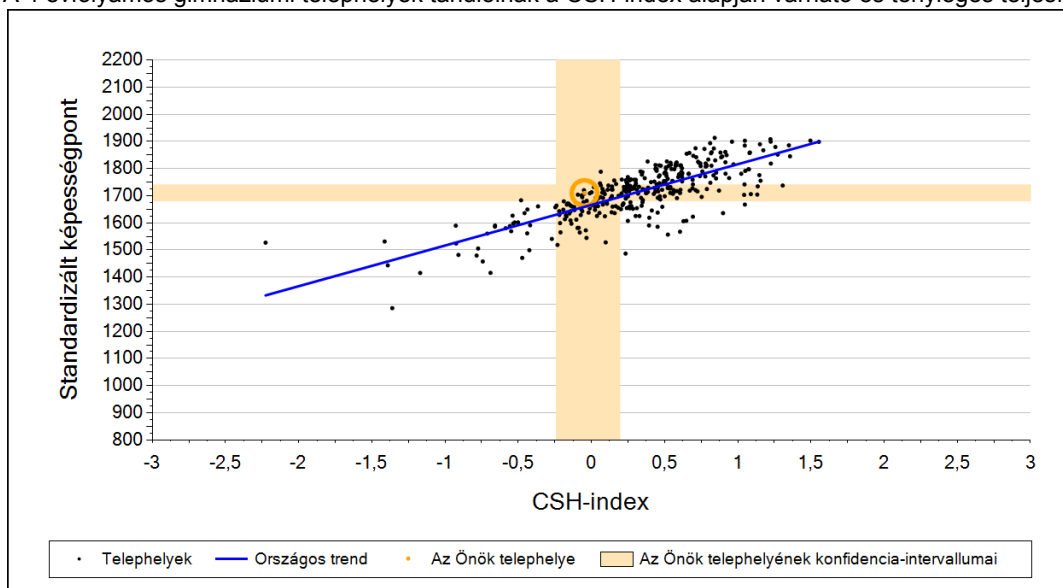


2a Átlageredmény a CSH-index tükrében*

A telephelyek tanulóinak a CSH-index alapján várható és tényleges teljesítménye



A 4 évfolyamos gimnáziumi telephelyek tanulóinak a CSH-index alapján várható és tényleges teljesítménye



Telephelyeik eredménye a regressziós becslés alapján várható eredmény tükrében

Telephelyük tényleges eredménye	1710	(1682;1741)
Várható eredmény az összes telephelyre illesztett regressziós egyenes alapján	1623	(a tényleges eredmény ennél szignifikánsan jobb)
Várható eredmény a 4 évfolyamos gimnáziumi telephelyekre illesztett regressziós egyenes alapján	1659	(a tényleges eredmény ennél szignifikánsan jobb)

A CSH-index átlagértéke és az átlag megbízhatósági tartománya

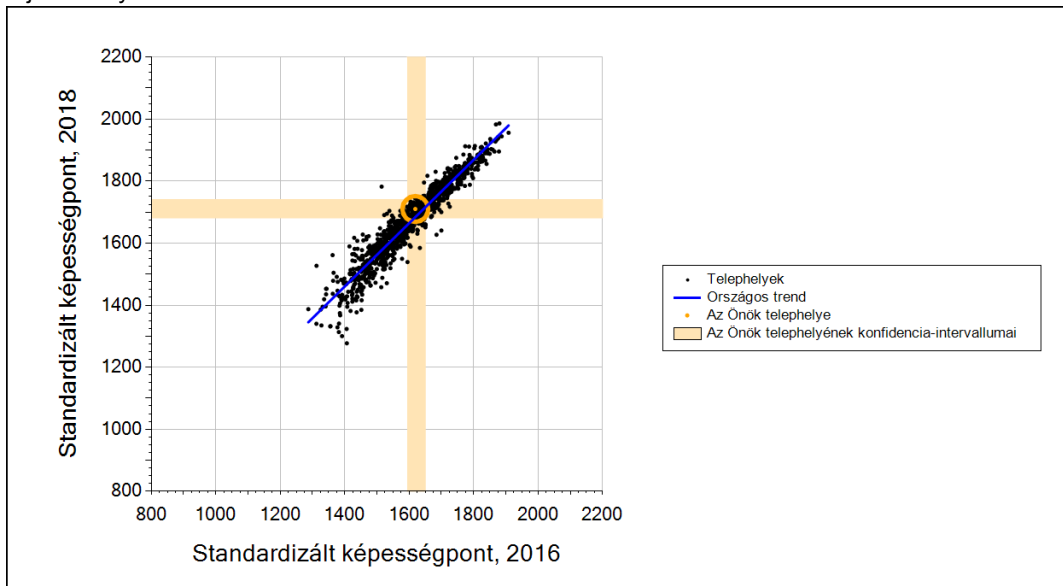
Az Önök telephelyén	-0,047	(-0,241;0,194)
Országosan	0,026	(0,020;0,030)
4 évfolyamos gimnáziumokban	0,438	(0,430;0,450)

* Csak azok a telephelyek szerepelnek az ábrákon, amelyeken legalább a diákok kétharmadára és legalább tíz tanulóra kiszámítható a CSH-index, és a CSH-indexszel rendelkező diákok átlaga belesik az összes diák képességátlagának konfidencia-intervallumába mindkét felmért terület esetében.

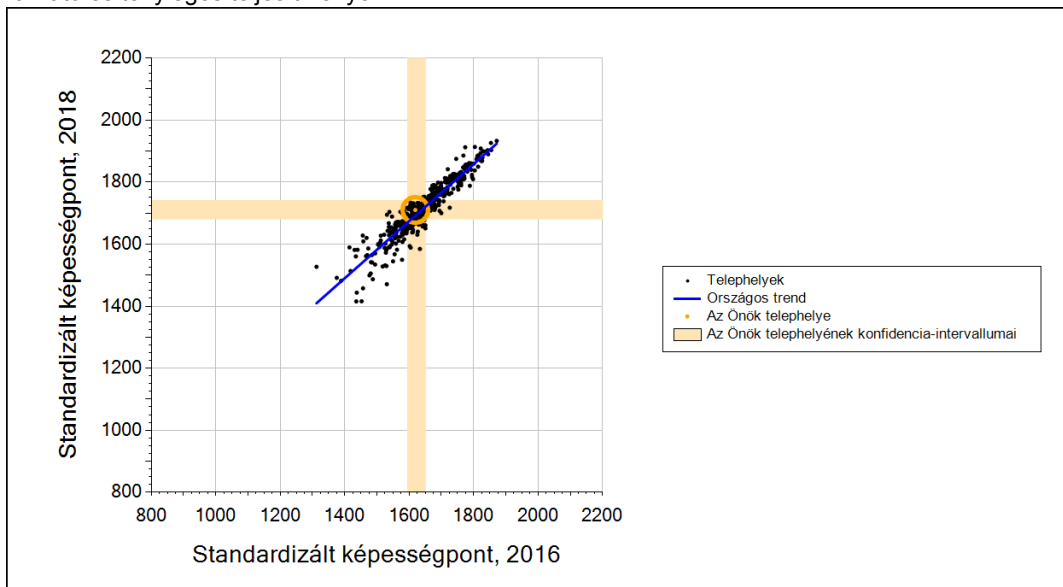
2b

Átlageredmény a tanulók korábbi eredményének tükrében*

A telephely tanulóinak a két évvel korábbi mérésben elért átlageredményük alapján várható és tényleges teljesítménye



A 4 évfolyamos gimnáziumi telephelyek tanulóinak a két évvel korábbi mérésben elért átlageredményük alapján várható és tényleges teljesítménye



Telephelyeik eredménye a regressziós becslés alapján várható eredmény tükrében

Telephelyük 2018-as eredménye	1710	(1682;1741)
Telephelyük tanulóinak 2016-os átlageredménye	1619	(1593;1650)
Várható eredmény az összes telephelyre illesztett regressziós egyenes alapján	1684	(a tényleges eredmény ettől nem különbözik szignifikánsan)
Várható eredmény a 4 évfolyamos gimnáziumi telephelyekre illesztett regressziós egyenes alapján	1692	(a tényleges eredmény ettől nem különbözik szignifikánsan)

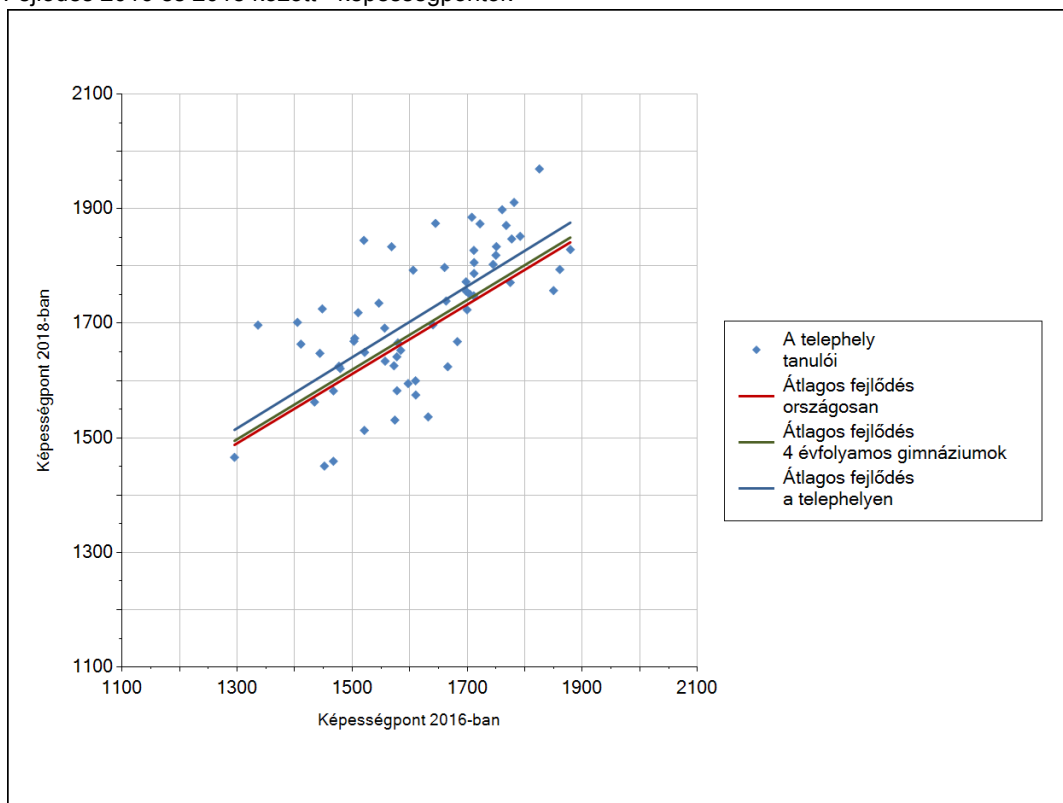
* Csak azok a telephelyek szerepelnek az ábrán, amelyek esetében legalább a tanulók kétharmada és legalább tíz tanuló megírta a két évvel korábbi mérést, és amelyeken a korábbi eredménnyel rendelkező diákok e mérésbeli átlaga beleesik az összes diák e mérésben elért képességátlagának konfidencia-intervallumába mindkét területen.

Szövegértés

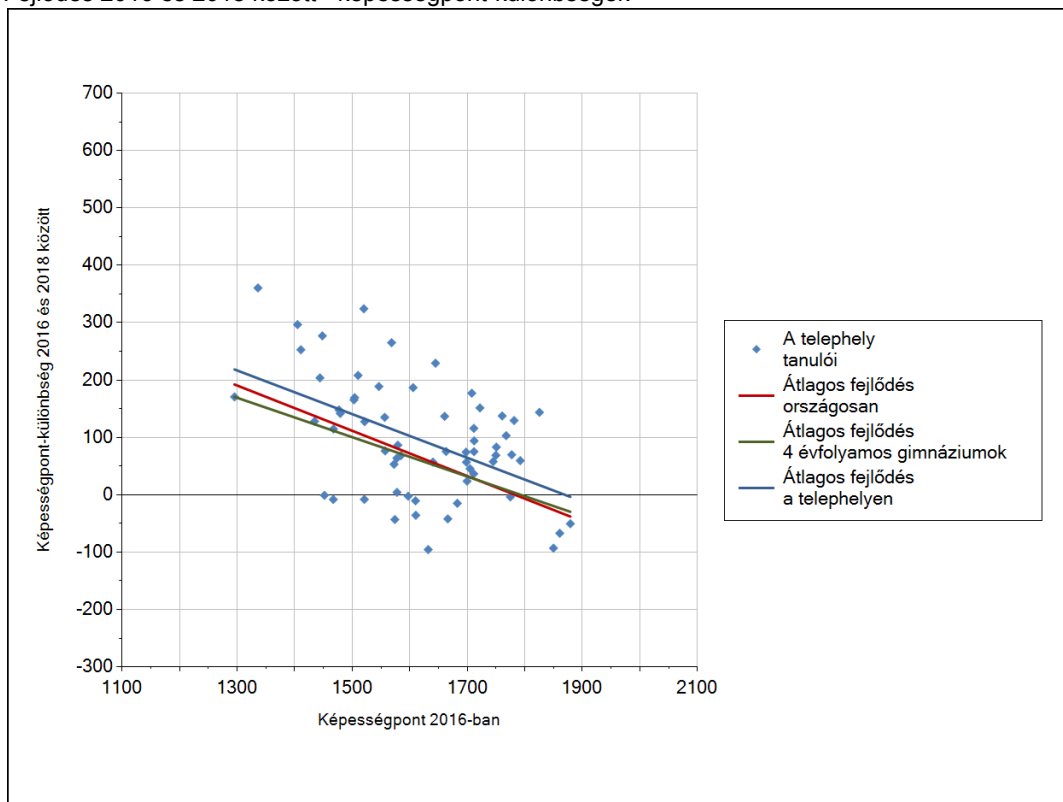
3a

A tanulók fejlődése a telephelyen

Fejlődés 2016 és 2018 között - képességpontok



Fejlődés 2016 és 2018 között - képességpont-különbségek

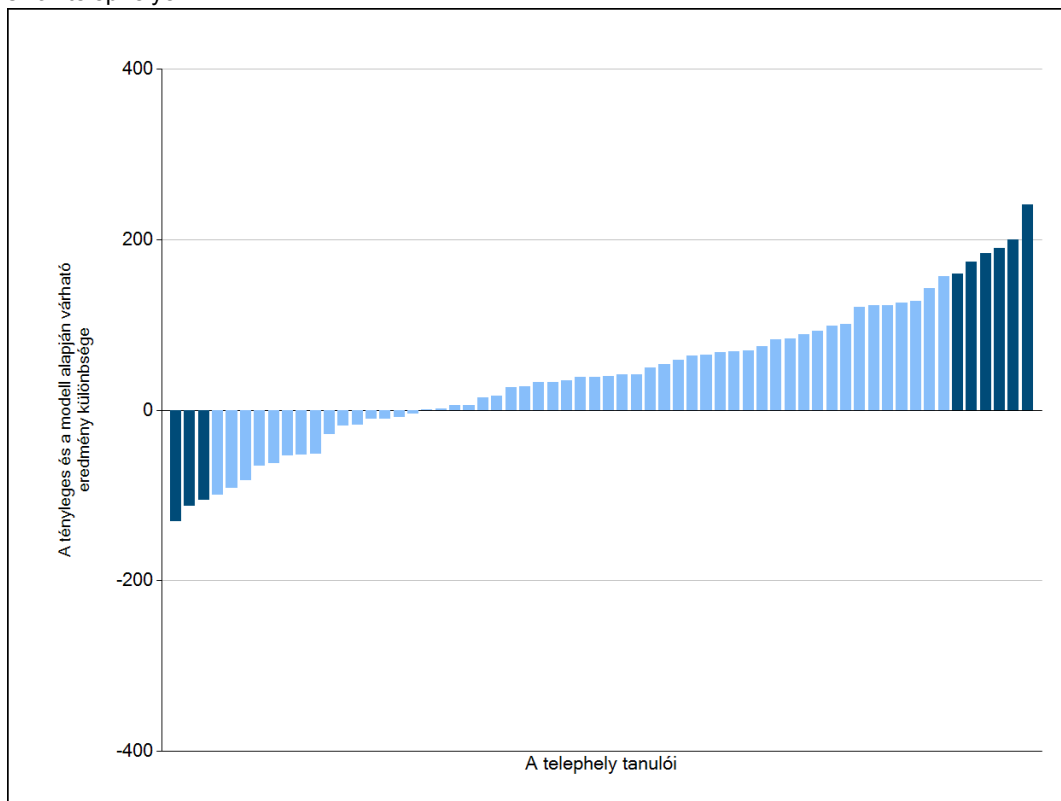


Szövegértés

3b

A tanulók egyéni fejlődése a komplex fejlődési modell alapján*

A tanulók tényleges eredménye és a komplex modell alapján becsült, várható eredménye közötti különbségek az Önök telephelyén



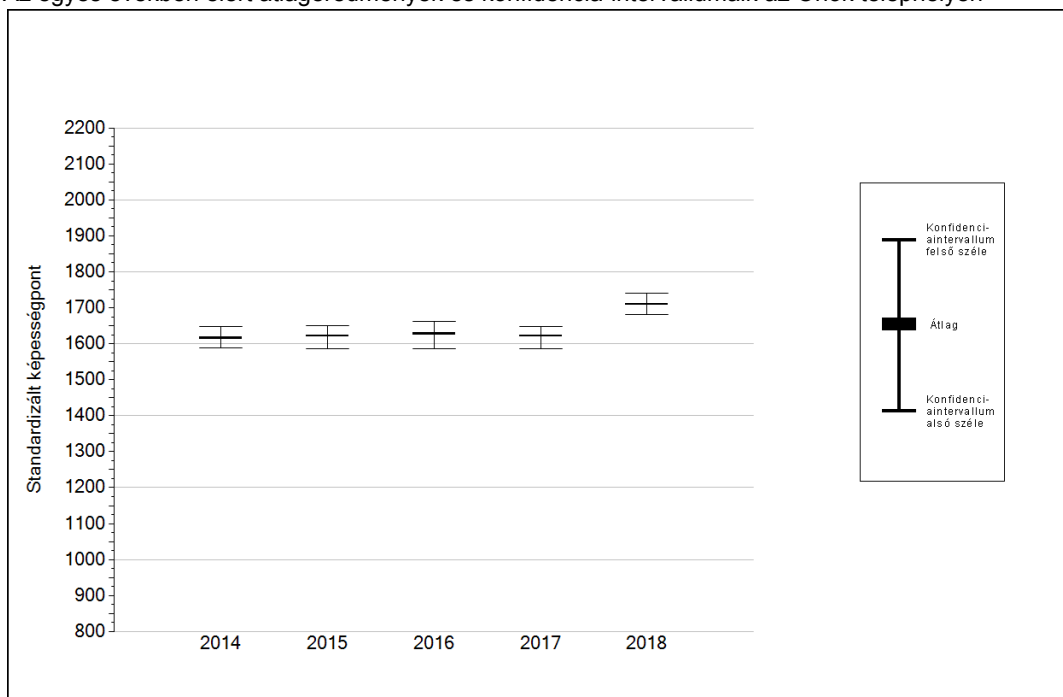
Sötétebb színnel jelöltük, ha a tanuló eredménye szignifikánsan különbözik a komplex fejlődési modell alapján várható eredménytől.

* A komplex fejlődési modellben a tanulók becsült, várható eredményének meghatározásakor a tanuló korábbi eredményei mellett a fejlődést befolyásoló egyéb tényezőket is figyelembe veszünk. Ilyenek pl. a szociális, gazdasági és kulturális háttérét mérő jellemzők, a tanuló neme, az osztály és a telephely tanulóinak két évvel korábbi átlageredménye, valamint a telephely alapvető jellemzői, mint a képzési forma és a település típusa. A becsült érték tehát azt jelképezi, hogy a hasonló családi háttérű, ugyanolyan nemű tanulók, akiknek két évvel korábbi eredménye hasonló volt, emellett 2018-ban hasonló osztályba és telephelyre jártak, átlagosan milyen eredményt értek el a 2018. évi felmérésben. A modellről bővebben az Útmutató a telephelyi jelentés ábráinak értelmezéséhez dokumentumban olvashatnak.

4a

Az átlageredmény alakulása a 10. évfolyamon

Az egyes években elért átlageredmények és konfidencia-intervallumaik az Önök telephelyén



Év	Átlag (konf. int.)	A 2018. évi eredmény és a korábbi évek eredményei közötti különbség (konf.int.)
2018	1710 (1682;1741)	-
2017	1622 (1587;1649) ↑	88 (39;141)
2016	1628 (1587;1662) ↑	82 (30;135)
2015	1622 (1587;1650) ↑	88 (40;145)
2014	1616 (1589;1648) ↑	94 (45;145)

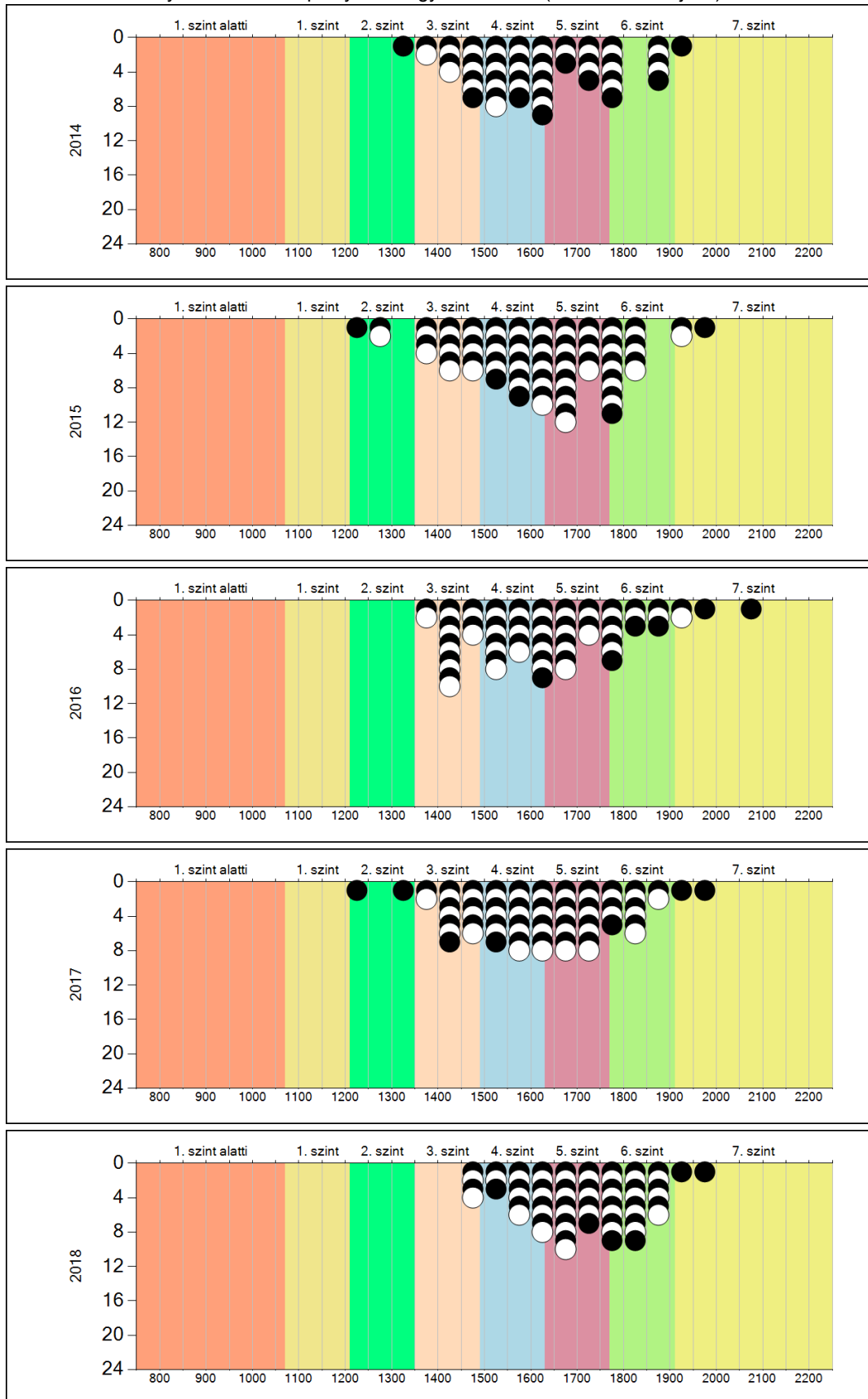
- ↑ A 2018. évi eredmény szignifikánsan magasabb
- Nincs szignifikáns változás a 2018. évi eredményekben
- ↓ A 2018. évi eredmény szignifikánsan alacsonyabb

Szövegértés

4b

A képességeloszlás alakulása a 10. évfolyamon

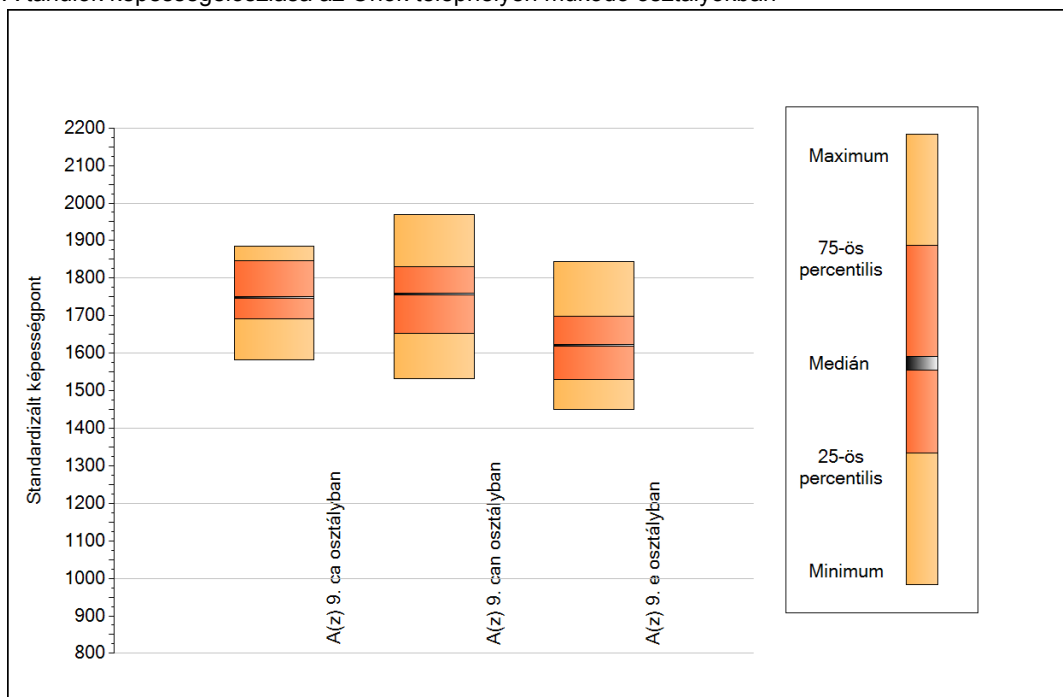
A tanulók eredményei az Önök telephelyén az egyes években (1 kör 1 tanulót jelöl)



5a

A képességeloszlás néhány jellemzője osztályonként

A tanulók képességeloszlása az Önök telephelyén működő osztályokban



A tanulók képességeloszlása az Önök osztályaiban

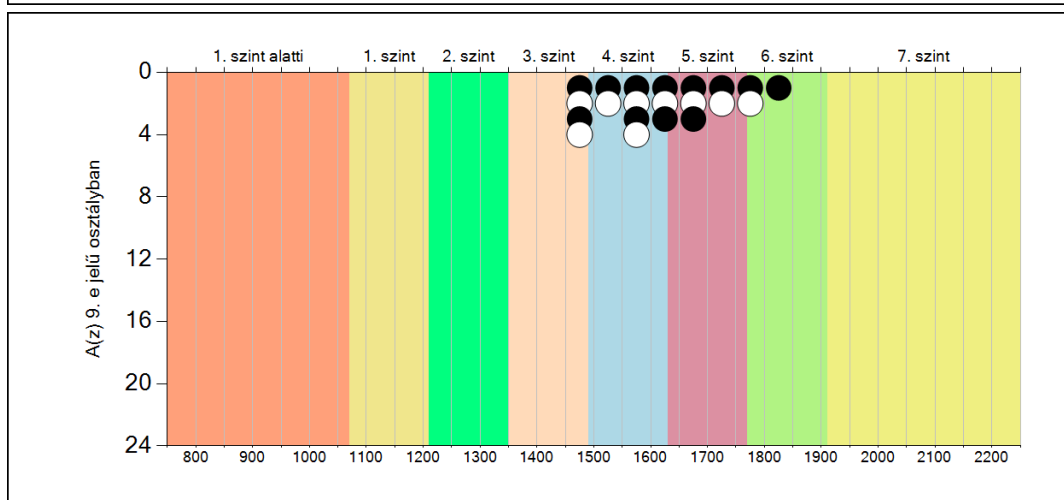
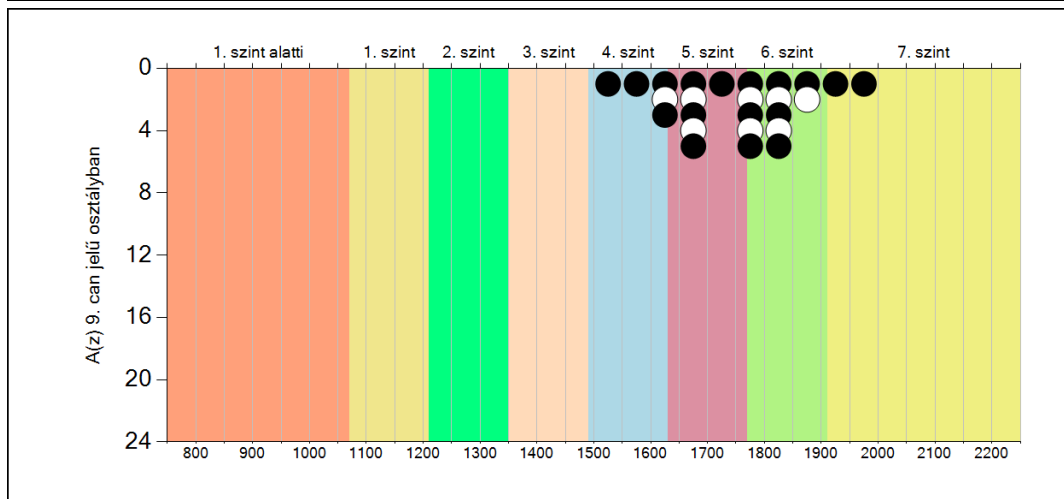
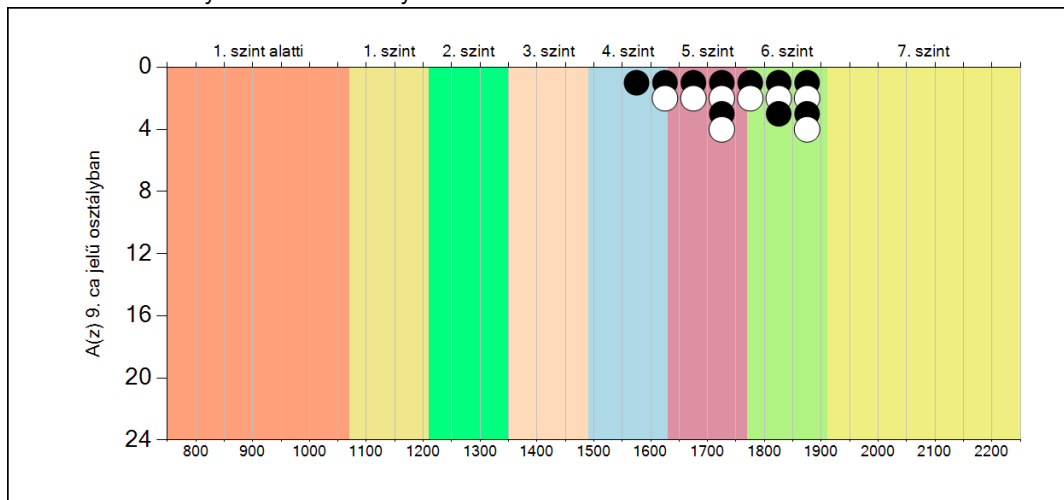
	Minimum	25 percent.	Medián	75 percent.	Maximum
A(z) 9. ca osztályban	1582	1691	1749	1847	1885
A(z) 9. can osztályban	1531	1652	1757	1830	1969
A(z) 9. e osztályban	1451	1531	1621	1698	1845

Szövegértés

5b

A képességeloszlás osztályonként

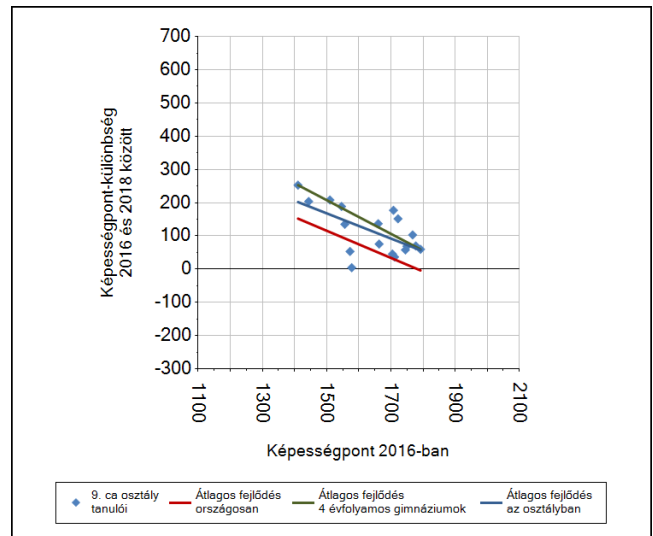
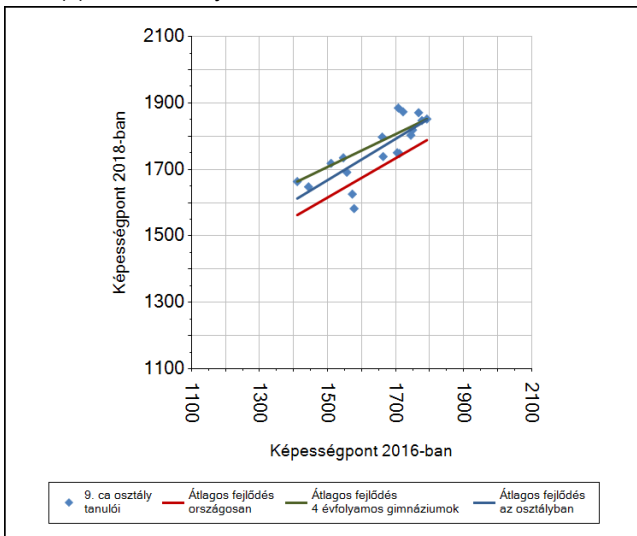
A tanulók eredményei az Önök osztályaiban



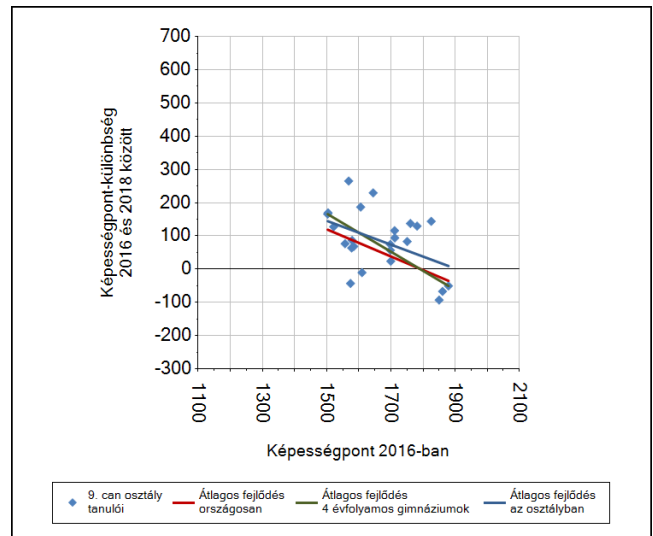
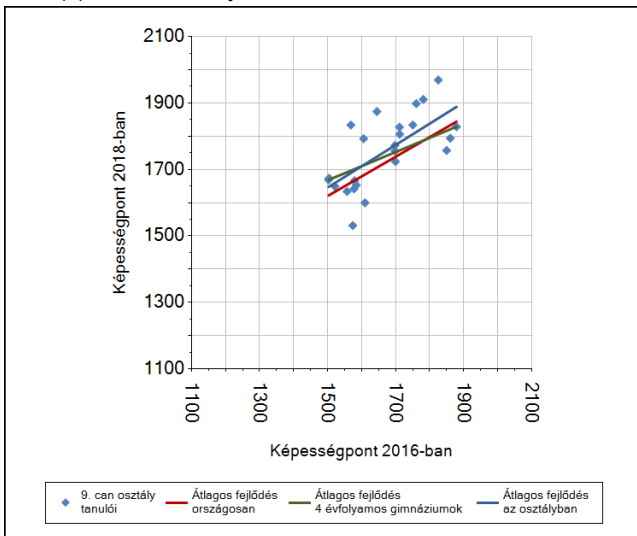
Szövegértés

6a A tanulók fejlődése osztályonként

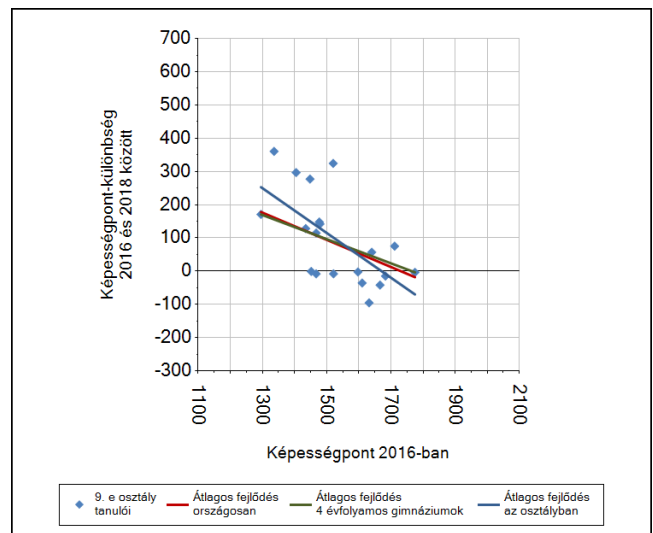
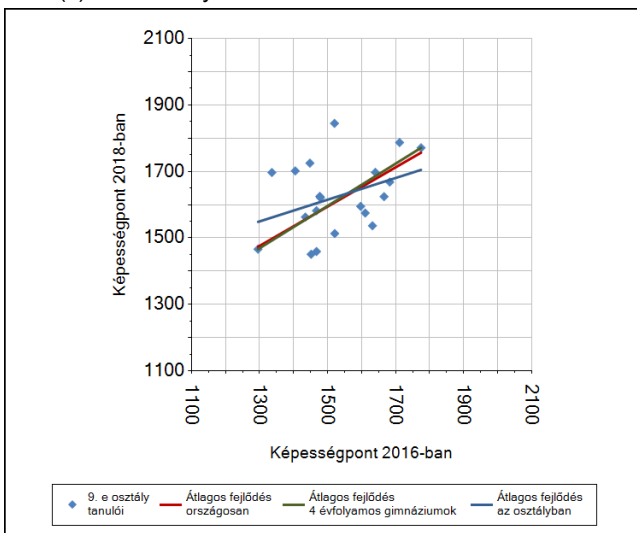
A(z) 9. ca osztály tanulói



A(z) 9. can osztály tanulói



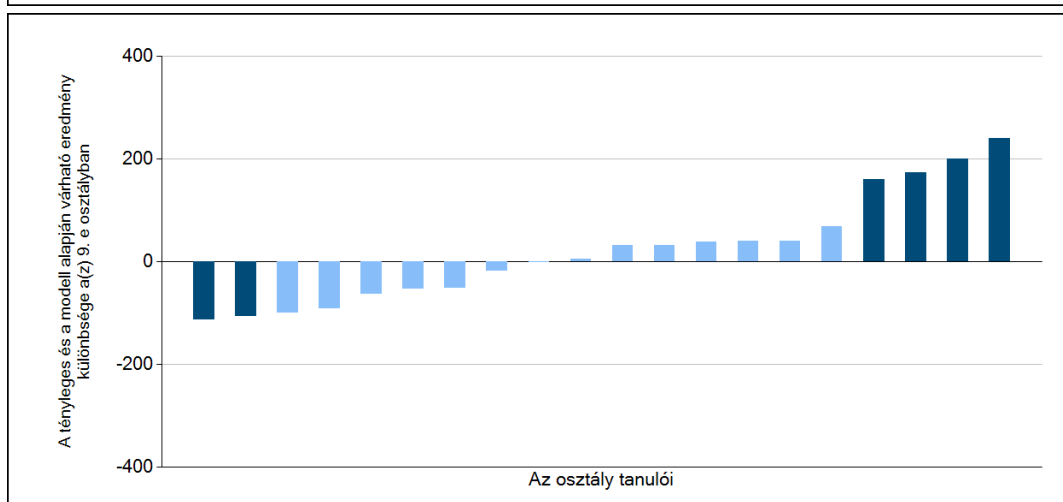
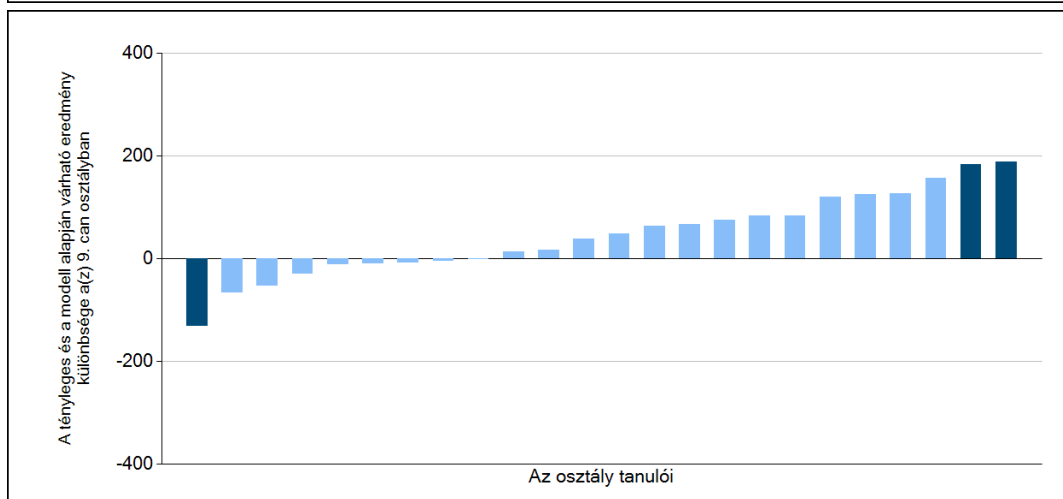
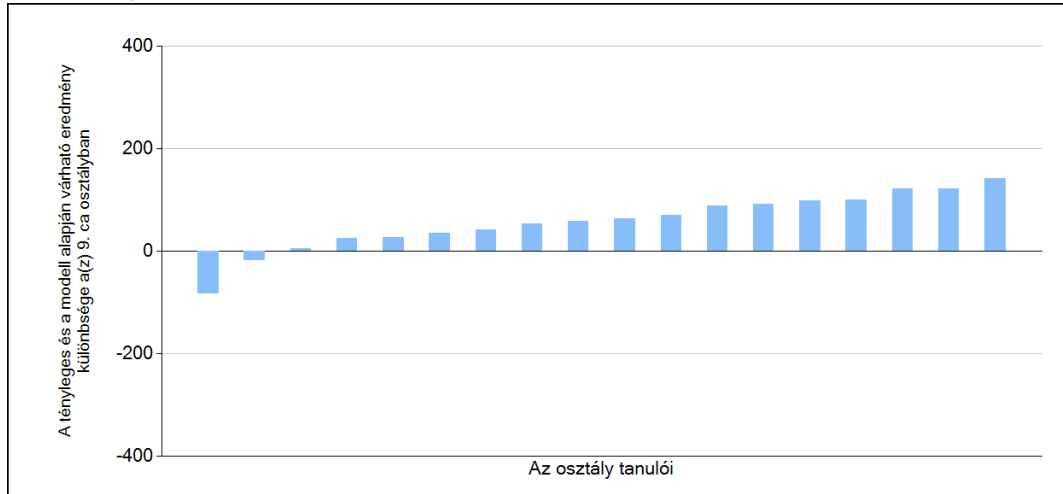
A(z) 9. e osztály tanulói



6b

A tanulók egyéni fejlődése a komplex fejlődési modell alapján osztályonként*

A tanulók tényleges eredménye és a komplex modell alapján becsült, várható eredménye közötti különbségek az Önök osztályaiban



Sötétebb színnel jelöltük, ha a tanuló eredménye szignifikánsan különbözik a komplex fejlődési modell alapján várható eredménytől.

* A komplex fejlődési modellben a tanulók becsült, várható eredményének meghatározásakor a tanuló korábbi eredményei mellett a fejlődést befolyásoló egyéb tényezőket is figyelembe vesszünk. Ilyenek pl. a szociális, gazdasági és kulturális háttérét mérő jellemzők, a tanuló neme, az osztály és a telephely tanulójának két évvel korábbi átlageredménye, valamint a telephely alapvető jellemzői, mint a képzési forma és a település típusa. A becsült érték tehát azt jelképezi, hogy a hasonló családi hátterű, ugyanolyan nemű tanulók, akiknek két évvel korábbi eredménye hasonló volt, emellett 2018-ban hasonló osztályba és telephelyre jártak, átlagosan milyen eredményt értek el a 2018. évi felmérésben. A modelltől bővebben az Útmutató a telephelyi jelentés ábráinak értelmezéséhez dokumentumban olvashatnak.